

Beleid 2022-2026

&

Uitvoeringsprogramma 2023-2024

Circulaire Economie gemeente Castricum



Inhoudsopgave

SAMENVATTING	4
INLEIDING	7
PROCES	7
LEESWIJZER	8
1 CIRCULAIRE ECONOMIE ALS BASIS VOOR HET BEHALEN VAN KLIMAATDOELSTELLINGEN.....	9
1.1 CIRCULAIR ALS INTEGRAAL ONDERDEEL VAN HET KLIMAATPROGRAMMA.....	9
1.2 CIRCULAIRE GEMEENTEN	9
2 CIRCULAIRE ECONOMIE	11
2.1 DE NOODZAAK VAN EEN CIRCULAIRE ECONOMIE.....	11
2.2 CIRCULAIRE STRATEGIEËN	12
2.3 WERELDWIJD CIRCULAIR	12
3 CASTRICUM CIRCULAIR	15
3.1 VIER HOOFDTHEMA'S	15
3.2 CIRCULAIRE MINDSET	15
3.3 ROLLEN VAN DE GEMEENTE CASTRICUM	15
4 LANDBOUW	16
4.1 NATUURINCLUSIEVE LANDBOUW	16
4.2 CONTEXT	16
4.3 ROL GEMEENTE	17
4.4 DOELSTELLING EN PARTICIPATIEF BELEID.....	17
4.5 VERKENNING	17
4.6 AANPAK.....	17
5 CONSUMPTIEGOEDEREN.....	20
5.1 MILIEU-IMPACT VAN SPULLEN	20
5.2 GRONDSTOFFEN BELEID	20
5.3 CONTEXT	21
5.4 DOELSTELLING CONSUMPTIEGOEDEREN.....	21
5.5 AANPAK.....	21
5.5.1 <i>Netwerk: het circulaire ambachtsnetwerk in de kernen verder activeren en verzelfstandigen</i>	<i>21</i>
5.5.2 <i>Inwonersparticipatie</i>	<i>22</i>
5.5.3 <i>Onderwijs</i>	<i>23</i>
6 BOUW EN INFRASTRUCTUUR	24
6.1 NU EN DE TOEKOMST: KANSEN EN UITDAGINGEN	24
6.2 CONTEXT	25
6.3 DOELSTELLINGEN.....	25
6.4 AANPAK.....	25
6.4.1 <i>Kennisontwikkeling</i>	<i>26</i>
6.4.2 <i>Integrale leerervaringen</i>	<i>26</i>
6.4.3 <i>Aanjagen circulaire bouw</i>	<i>27</i>
6.4.4 <i>Meten is weten.....</i>	<i>28</i>
7 BEDRIJVEN	31
7.1 NU EN DE TOEKOMST: KANSEN EN UITDAGINGEN	31
7.2 CONTEXT	31

7.3 DRIE SECTOREN MET PRIORITEIT	31
7.4 SECTOR TOERISME	32
7.4.1 Context	32
7.4.2 Doelstellingen Toerisme	33
7.4.3 Aanpak	33
7.5 SECTOR BEDRIJVENTERREINEN	33
7.5.1 Context	33
7.5.2 Doelstellingen bedrijventerreinen	34
7.5.3 Aanpak	34
7.6 SECTOR TEXTIEL	34
7.6.1 Context	34
7.6.2 Doelstellingen textiel	35
7.6.3 Aanpak	35
8 MONITORING EN EVALUATIE	36
9 PLANNING EN FINANCIËN	36
9.1 VERANTWOORDING	36
9.2 OVERZICHTEN VERANTWOORDING	37
9.1.1 Totaaloverzicht	37
9.1.3 Overzichten per Thema	37
9.2 UITVOERINGSAGENDA EN TIJDLIJN	39
9.2.1 Landbouw	39
9.2.2 Consumptiegoederen	40
9.2.3 Bouw en infrastructuur	41
9.2.4 Bedrijven toerisme	43
9.2.5 Bedrijven bedrijventerreinen	44
9.2.6 Bedrijven textiel	45
BIJLAGE HOOFDSTUK 1	46
1.1 GRONDSTOFSCHAARSTE	46
BIJLAGEN HOOFDSTUK 2	47
2.1 R-LADDER TOEGELICHT MET VOORBEELDEN	47
2.2 OP NAAR 30KG RESTAFVAL	47
BIJLAGE HOOFDSTUK 3	48
3.1 TOELICHTING ROLLEN VOOR DE GEMEENTE PER THEMA	48
BIJLAGEN HOOFDSTUK 4	50
4.1 GEZONDE BODEM	50
4.2 WAT DOEN ANDERE GEMEENTEN?	50
4.3 VOORBEELDEN LANDSCHAPSFONDSEN	51
BIJLAGEN HOOFDSTUK 5	52
5.1 AFDANKEN DOOR KORTE LEVENSDUUR VAN PRODUCTEN	52
5.2 HUIDIGE STAND VAN ZAKEN: GELEERDE LESSEN	52
5.3 NETWERK	52
5.4 INWONERS	54
5.5 ONDERWIJS	54
BIJLAGEN HOOFDSTUK 6	56
6.1 TOELICHTING WEGENNETWERK BUCH GEMEENTEN	56
6.2 PROJECTFASIES RUIMTELIJKE ORDENING (RO) & BEHEER OPENBARE RUIMTE BUCH GEMEENTEN (BOR)	56

6.3 DUURZAAM ROOD ASFALT OP DE ORANJELAAN	57
6.4 TOELICHTING ONTWERPPRINCIPES RIJKSWATERSTAAT	58
BIJLAGEN HOOFDSTUK 7	60
7.1 EXTRA TOELICHTING WAAROM BEDRIJVEN DE CIRCULAIRE ECONOMIE MOETEN OMARMEN	60
7.2 VOEDSELVERSPIJLING	60
7.3 GREEN DEAL CIRCULAIR TEXTIEL.....	61
BIJLAGE HOOFDSTUK 9	62
9.1 VERANTWOORDING FINANCIËLE MIDDELEN	62

Samenvatting

Met het vaststellen van het ambitiesdocument Programma Klimaat heeft de gemeente Castricum besloten om te komen tot een strategie en uitvoeringprogramma voor de circulaire economie. Op deze manier kan de gemeente Castricum bijdragen aan de opdracht van het Rijk om in 2030 50% minder primaire grondstoffen te gebruiken.

De zorgen over de beschikbaarheid en betaalbaarheid van grondstoffen komen boven op de zorgen over verdergaande klimaatverandering, verlies aan biodiversiteit en vervuiling naar bodem, lucht en water, waar ons verspillende grondstoffengebruik een grote bijdrage aan levert. De noodzaak om aanzienlijk minder grondstoffen te gebruiken en deze radicaal efficiënter in te zetten is dan ook evident. Dat is precies waar de transitie naar een circulaire economie op is gericht. Leveringsrisico's en de negatieve gevolgen voor milieu en natuur kunnen worden verminderd door producten met minder grondstoffen te maken, producten te delen, de levensduur van producten en onderdelen te verlengen door hergebruik en reparatie, materialen hoogwaardig te recyclen, en door het gebruik van nieuwe eindige grondstoffen te vervangen door hernieuwbare en secundaire grondstoffen en grondstoffen met minder milieudruk. Daarnaast biedt een circulaire economie kansen voor lokale bedrijven, als ze er bijvoorbeeld in slagen om grondstoffen in de productieketen aanzienlijk efficiënter in te zetten dan hun concurrenten.

De transitie naar een circulaire economie en de duurzaamheidsopgave in het algemeen, vraagt om een integrale samenwerking en communicatie. Overheden, inwoners en bedrijven dienen samen te werken. De gemeente Castricum gaat inzetten op het creëren van een circulaire mindset en draagvlak bij zowel interne als externe partners. Als middel daarvoor gebruikt de gemeente Castricum de R-ladder (zie hoofdstuk 2, paragraaf 2.2). Deze circulaire verwerkingsladder geeft weer welke strategie de voorkeur heeft. Hoe hoger op de ladder des te positiever de impact.

Voor het beleid en uitvoeringsprogramma van de gemeente Castricum is gekozen voor een focus op vier hoofdthema's, dit zijn de meest relevante circulaire oplossingsrichtingen. Zij zijn afgeleid van de onderwerpen en sectoren waar het Rijk, de provincie en de regio zich op richten. Hier kunnen we zelf het meeste invloed op uitoefenen en wordt de grootste klimaatimpact bereikt. Het omvat de volgende vier thema's:

1. landbouw
2. consumptiegoederen
3. bouw en infrastructuur
4. Bedrijven

Binnen de thema's kan er een verschil in focus en tempo zitten. Waar toerisme voor Bergen en Castricum van groot belang is, spelen bedrijventerreinen een grotere rol voor Uitgeest en Heiloo. De rol van de gemeente verschilt per project. Soms vragen we ergens aandacht voor en een andere keer voeren we een project zelf uit.

Landbouw

Agrarisch ondernemers hebben sociaal, economisch en op het gebied landschapsbeheer een belangrijke rol in het buitengebied. Het model van de huidige landbouw staat echter onder druk. De maatschappelijke kosten van de huidige landbouw zijn hoog voor inwoners en het klimaat: er worden veel grondstoffen gebruikt en stikstof en CO₂ geproduceerd. Aan de andere kant staat het

businessmodel voor veel agrarisch ondernemers ook onder druk. Natuurinclusieve landbouw richt zich zowel op het sluiten van grondstoffenkringlopen als op een toename in biodiversiteit. De gemeente stelt voor het beleid, doelstellingen en een visie voor de transitie naar natuurinclusieve landbouw in een participatief proces vorm te geven. Dit gebeurt samen met stakeholders uit het buitengebied. Deze stakeholders zijn agrarisch ondernemers, natuurorganisaties, PWN, waterschap, provincie, inwoners, supermarkten en ketenpartners. Het doel van het proces is tweeledig: ruimte creëren voor natuurinclusieve landbouw in ons landschap (ruimtelijk- en grondbeleid) en businesscases te ontwikkelen voor korte ketens en ecosysteemdiensten.

In 2023 start Bergen met twee pilotprojecten (hiervoor ontvangt Bergen een subsidie van €65.000,- vanuit Voedselvisie van de provincie Noord-Holland):

1. Ruimtelijk beleid en verdienmodellen voor ecosysteemdiensten.
2. Een businesscase en marketingstrategie voor korte ketens.

De geleerde lessen kunnen vervolgens uitgerold worden in Castricum, Uitgeest en Heiloo in 2024.

Consumptiegoederen

Consumptie van spullen heeft de grootste impact op het klimaat in Nederland. Daarom is het heel belangrijk dat inwoners minder consumeren en meer spullen gaan hergebruiken en repareren.

De BUCH heeft als doel het faciliteren van voorzieningen, kennis en kunde van zowel de vraag- als aanbodzijde van het hergebruik en de reparatie van goederen. Zo kan hergebruik en reparatie de nieuwe norm worden.

Het beleid richt zich op drie onderwerpen die zorgen voor bewustwording over de impact van spullen en handelsperspectief om meer te repareren en hergebruiken in onze regio:

1. Het netwerk van *circulaire initiatieven* wordt verder uitgebouwd en verzelfstandigd.
2. Stimuleren van *inwonersparticipatie*.
3. Ontwikkelen van *onderwijs* voor basisscholen.

Bouw & Infrastructuur

De verwachting is dat de bouw tot 2030 goed zal zijn voor 50% van alle grondstoffen die we in Nederland nodig hebben (ongeveer 1 miljard ton). Daarnaast zijn de gebouwde omgeving en de bouwsector wereldwijd verantwoordelijk voor bijna 40% van de CO₂ uitstoot.

Samen met de koplopers uit de markt wil de gemeente Castricum de circulaire bouw aanjagen en het goede voorbeeld laten zien. Hiervoor zijn de volgende doelstellingen opgesteld:

- Eind 2023 zijn door de BUCH werkorganisatie criteria ontwikkeld hoe circulariteit wordt meegenomen in alle fases van circulaire bouw-, sloop- en infrastructuurprojecten die in opdracht van de gemeente worden uitgevoerd.
- Eind 2025 wordt bij alle bouw-, sloop- en infrastructuurprojecten in opdracht van de gemeente circulariteit meegenomen in alle fases van een project.
- Vanaf 2024 worden bij gronduitgifte door de gemeente circulaire criteria opgenomen in de voorwaarden voor toekomstige plannen of projecten.
- In 2024 bestaat er een (lokaal) koplopernetwerk van projectontwikkelaars, bouwpartijen, ingenieursbureaus en andere sympathisanten die met hun bedrijfsvoering actief de circulaire economie stimuleren.

De aanpak om deze doelstellingen te realiseren en de circulaire bouw aan te jagen is als volgt:

- *Voor kennisontwikkeling/leerervaringen* in de organisatie starten we in 2023 met enkele multidisciplinaire projecten per gemeente. Samen met alle stakeholders komen we tot criteria voor vervolgp projecten.
- We *borgen* de circulaire economie in omgevingsvisies, beleid, contracten, het Handboek Inrichting Openbare Ruimte en bij gronduitgifte. Voor bijvoorbeeld gronduitgifte komt de werkorganisatie (zoals team circulair, grondbeleid, juridische zaken) in 2023 met een voorstel naar het college wat voor circulaire criteria opgenomen kan worden bij gronduitgifte.
- Er worden circulaire *prestatie afspraken* gemaakt met woningbouwverenigingen.
- We onderzoeken mogelijkheden om aan te sluiten bij het 'betonakkoord' en het convenant 'toekomstbestendig woningbouw'.
- Vanaf 2024 scoren alle nieuw te bouwen gebouwen in opdracht van de gemeente onder wettelijke *MPG norm* van 0.8.
- Vanaf 2023 krijgen alle nieuw te bouwen gebouwen in opdracht van de gemeente een *materialenpaspoort*.

Bedrijven

De urgentie voor bedrijven om met de circulaire economie aan de slag te gaan wordt steeds groter. Materialen en grondstoffen worden steeds duurder en schaarser, regelgeving strenger en de consument kritischer. Gemeenten hebben een groot belang bij een circulair bedrijfsleven. Het biedt volop kansen voor een gezonde regionale economie, werkgelegenheid en het milieu (denk aan vermindering van afval, CO₂ en stikstof). Voor Castricum zijn er drie sectoren waar de eerste jaren de aandacht naar toe gaat:

- toerisme
- bedrijventerreinen
- textiel

De focus om bedrijven mee te krijgen in de transitie naar een circulaire economie is vooral gericht op bewustwording en inspiratie. Per sector is bepaald hoeveel procent van de bedrijven geïnformeerd moet worden over de kansen en uitdagingen van de circulaire economie. Bedrijven krijgen de kans om deel te nemen aan opleidingen, netwerk events, kennissessies en externe financieringen. De behoefte van ondernemers wordt geïnventariseerd en er komt een koplopernetwerk van bedrijven die met hun bedrijfsvoering de circulaire economie aanjagen.

Bij de aanpak om bedrijven te activeren ligt de focus voor alle drie de sectoren op:

1. Het creëren van een netwerk om lokale bedrijven te bereiken met circulaire kennis.
2. Koplopers zichtbaar maken.
3. Prijzen voor circulaire bedrijven.
4. Bedrijven de weg wijzen (wet & regelgeving, externe financiering).

Inleiding

In 2016 heeft het Rijk twee belangrijke doelen gesteld: een 100% circulair Nederland in 2050, waarvan 50% gerealiseerd in 2030. Alleen als we vanaf nu slimmer omgaan met onze grondstoffen, kunnen we ook in de toekomst nog welvarend leven op een gezonde planeet. Met een duurzame én sterke economie. Dit vraagt om ingrijpende veranderingen in het huidige productie- en consumptiesysteem om zo in 2050 een circulaire economie te realiseren.

Bovenstaande heeft veel circulaire beweging gebracht. In het nationale uitvoeringsprogramma en de vijf transitieagenda's die in 2018 zijn vastgesteld, wordt beschreven wat er landelijk gedaan wordt om in vijf sectoren de transitie op te starten. Daarnaast hebben de decentrale overheden (provincies, waterschappen en gemeenten) zich verplicht om de transitie naar een circulaire economie te versnellen bij het ondertekenen van het Grondstoffenakkoord in 2017.

De energietransitie is wettelijk verplicht. Volgens het Circularity Gap Report helpt een circulaire economie tot 85% van de klimaatdoelstellingen te behalen¹. Het in augustus 2021 verschenen [IPCC rapport](#) zet tevens extra druk op de noodzaak. Klimaatverandering is namelijk nu al merkbaar. De buien in de BUCH gemeenten (juni 2021), valwinden in Leersum, woeste waterstromen in Limburg (zomer 2021), extreme droogte (2018) en steeds vaker hittegolven in de zomer laten dit zien. De effecten van klimaatverandering worden nog extremer én zetten ook door bij het terugdringen van broeikasgassen. Een circulaire economie draagt direct bij aan de vermindering van CO₂-uitstoot en zou daarin integraal moeten worden meegenomen. De transitie naar een circulaire economie is dus niet alleen heel erg nodig, maar ook logisch. Daarnaast is de kans groot dat er binnenkort wettelijke verplichtingen komen op dit gebied. Het lijkt er voornamelijk op dat de [landelijke doelstellingen](#) niet gehaald gaan worden. Het is hoog tijd om, net als de gemeenten om ons heen, een circulair beleid en een uitvoeringsagenda op te stellen.

Proces

Uit het Ambitiedocument Programma Klimaat, dat in 2020 door de BUCH gemeenten is vastgesteld in de raad², volgde het projectplan Circulaire Economie. In dit projectplan staan de concrete stappen die in 2021 en 2022 werden gezet om het beleid en de uitvoeringsagenda circulaire economie eind 2022 af te hebben. Dit betekent dat wij het afgelopen jaar hebben uitgezocht op welke onderwerpen en sectoren de BUCH werkorganisatie zich moet gaan focussen, welke doelstellingen we hier aan koppelen, met welke lokale en regionale partners we dit kunnen doen en welke rollen de gemeente op zich kan nemen. Dit heeft geresulteerd in dit document waarin zowel het beleidsplan circulaire economie als het uitvoeringsprogramma zijn opgenomen. Het beleidsplan is geschreven voor een periode van vier jaar (2022-2026). Het uitvoeringsprogramma zal elk jaar of om het jaar geactualiseerd worden.

¹ [CGR 2021 \(circularity-gap.world\)](#)

² Uitgeest: 18 augustus 2020, Castricum: 17 september 2020, Bergen: 24 september 2020, Heiloo: 5 oktober 2020.

Leeswijzer

Dit beleidsplan geeft samen met de uitvoeringsagenda weer hoe de gemeente Castricum in de periode van 2022 tot 2026 toewerken naar de gestelde doelstellingen voor een lokale circulaire economie. Wij richten ons in eerste instantie op de bestuurders van de gemeente en medewerkers van de BUCH werkorganisatie, van uitvoering tot management. Daarnaast is dit stuk openbaar toegankelijk voor iedereen die in ons beleid geïnteresseerd is. Het is als volgt opgebouwd:

- Hoofdstuk 1 beschrijft hoe de circulaire ambities van de gemeenten in het klimaatprogramma passen.
- In hoofdstuk 2 vertellen we wat een circulaire economie is en waarom dit een oplossing voor veel hedendaagse crisissen is. Ook plaatsen we de circulaire economie in een Europees, nationaal en regionaal kader.
- In hoofdstuk 3 komen de circulaire thema's van de gemeente aan bod, inclusief de rol van de gemeenten in de lokale circulaire transitie.
- In hoofdstuk 4 tot en met 7 worden de thema's concreet uitgewerkt met ambities, actierichtingen en rolverdelingen.
- Hoofdstuk 8 beschrijft hoe wij behaalde resultaten delen en borgen.
- Hoofdstuk 9 biedt inzicht in het uitvoeringsprogramma en het financiële kader.

1 Circulaire economie als basis voor het behalen van klimaatdoelstellingen

1.1 Circulair als integraal onderdeel van het klimaatprogramma

De gemeente Castricum werkt aan het klimaat vanuit een gezamenlijke visie. Samen met inwoners, ondernemers, publiek/private instellingen en regionale partners realiseren we de (inter)nationale duurzaamheidsopdrachten zoals omschreven in het Klimaatakkoord. Onze klimaatdoelen zijn gericht op het terugbrengen van CO₂-uitstoot en het toewerken naar een circulaire economie in 2050.

We nemen regie waar nodig, werken zoveel mogelijk vanuit de *couleur locale* en geven zelf het goede voorbeeld. Voor de uitvoer van het klimaatprogramma werken wij met vijf uitgangspunten:

1. Faciliteren en stimuleren van lokale initiatieven.
2. Haalbare en betaalbare oplossingen.
3. Versnellen en actief bijsturen.
4. Integraal werken.
5. Draagvlak voor het probleem en de oplossing.

85% van de klimaatdoelen kunnen worden behaald door de transitie naar een circulaire economie en daarom is circulaire economie automatisch een integraal onderdeel van het klimaatprogramma. Hieronder wordt omschreven wat per pijler de relatie is tussen ambities van het klimaatprogramma en het beleid circulaire economie.

Energietransitie; een circulaire economie versnelt de energietransitie. Bijvoorbeeld door de afhankelijkheid van primaire grondstoffen die nodig zijn voor deze transitie (zoals aardmetalen, [zie bijlage 1.1](#)) terug te dringen. Of het gebruik van fossiele brandstoffen te verminderen en circulair te isoleren.

Duurzame mobiliteit; verkeersveiligheid, smallere straten en minder parkeerplaatsen zorgen voor meer groen en meer ruimte voor infiltratie. En uiteindelijk ook voor minder grondstoffen. Deelconcepten voor auto's of scooters zijn een goede circulaire strategie om toe te passen. Daarnaast levert de transitie naar fossielvrije mobiliteit een enorme CO₂-reductie op.

Klimaatadaptatie; is mogelijk door circulaire oplossingen in de bouw en infrastructuur. Zo kunnen omgang met hitte, regenwater en groen in stadscentra al aan het begin van een ontwerpproces worden meegenomen. Focus op lange levensduur, de juiste materiaalkeuzes en gebruik maken van natuurlijke systemen op aarde kunnen veel grondstoffen en CO₂ besparen.

Duurzame bedrijfsvoering; circulaire economie vergroot de impact van een duurzame bedrijfsvoering. Bijvoorbeeld door circulaire eisen te stellen in aanbestedingen en inkoop.

1.2 Circulaire gemeenten

Nederland heeft als doel gesteld om in 2050 100% circulair te zijn. De gemeente ziet de urgentie en wil actief naar dit doel toe werken. In een lineaire economie worden natuurlijke hulpbronnen omgezet tot producten die uiteindelijk bestemd zijn om als afval te eindigen door de manier waarop die producten zijn ontworpen en vervaardigd. De grondstoffenproblematiek vraagt om radicaal minder en efficiënter gebruik van grondstoffen. Meer circulair produceren en consumeren is een belangrijk middel om negatieve milieueffecten te verminderen en toekomstige grondstoffencrises te beperken.

Circulair denken en doen is hier een oplossing voor; de inwoners van de gemeente moeten (weer) leren leven binnen de capaciteit van de aarde. Dat kan door het grondstofgebruik drastisch te verminderen en alle grondstoffen te hergebruiken.

Zo'n circulaire economie komt er niet vanzelf. Inwoners en lokale bedrijven zijn goed in staat om bestaande systemen te optimaliseren, maar om grote transities door te voeren dienen alle spelers samen te werken; (lokale)overheden, inwoners en ondernemers.

Binnen een circulaire gemeente zorgen we ervoor dat grondstoffen en materialen (lokaal) worden hergebruikt en niet verloren gaan. Inzetten op hergebruik zorgt ook voor meer lokale werkgelegenheid in de reparatie- en verwerkingssector. We starten met projecten op een aantal voor de gemeente belangrijke sectoren en waardeketens die benoemd zijn in het programma Nederland Circulair 2050. Daarnaast geven we het goede voorbeeld door de markt voor circulaire innovaties en producten te stimuleren.

Het beleidsplan circulaire economie is gericht op de strategie en een uitvoeringsprogramma voor zowel de eigen organisatie, de inwoners en de ondernemers. In het beleid wordt expliciet aandacht besteed aan de belangrijkste sectoren en onderwerpen die voor de gemeente effectief zijn om op in te zetten. Dit zijn onderwerpen waarmee de grootste klimaatimpact wordt bereikt en waar we zelf het meeste invloed op kunnen uitoefenen. Het omvat de volgende vier thema's:

1. landbouw
2. consumptiegoederen
3. bouw en infrastructuur
4. bedrijven

Daarnaast richten we ons op samenwerking en communicatie binnen de organisatie. Het is van belang dat we een circulaire mindset creëren zowel bij interne als externe partners.

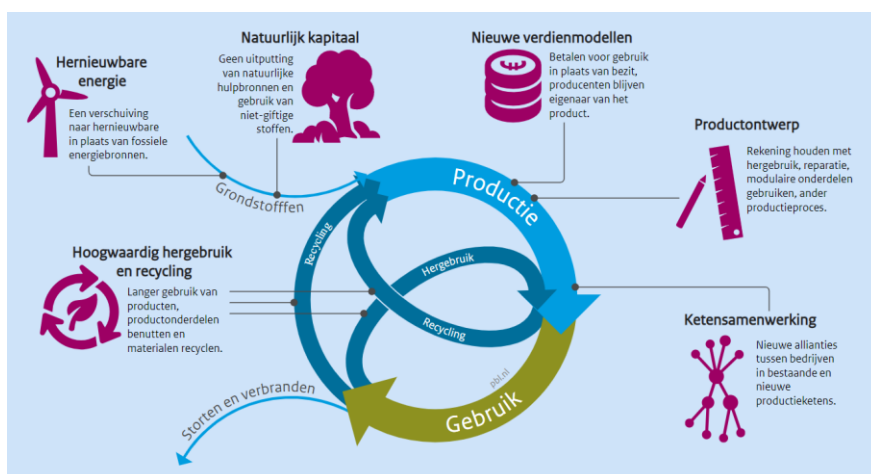
2 Circulaire Economie

2.1 De noodzaak van een circulaire economie

We gebruiken wereldwijd zoveel voedsel en natuurlijke hulpbronnen dat we de aarde 1,75 keer nodig hebben om aan deze behoefte te voldoen³. In Nederland gebruiken we zelfs ruim drie keer de capaciteit van de aarde. Dit brengt grote risico's met zich mee. De leveringszekerheid van grondstoffen voor bedrijven en een basisbehoefte zoals voedsel is niet meer vanzelfsprekend. Zo zijn de kosten voor grondstoffen in korte tijd enorm gestegen en raakt de voorraad van veel uitputbare grondstoffen (bijvoorbeeld zink en goud, [zie bijlage 1.1](#)) nog deze eeuw op. We creëren met onze overconsumptie te veel afval en we verontreinigen steeds meer onze lucht, bodem en water. Daarmee is naast de planeet ook onze gezondheid in gevaar.

In een circulaire economie wordt de aarde niet uitgeput. We verminderen ons grondstoffengebruik en gebruiken alleen grondstoffen waarvan de aarde voldoende tijd heeft om het in onze gebruiksperiode aan te laten groeien. Ook worden producten en materialen zo lang en zo vaak mogelijk gebruikt en daarvoor moeten ze herbruikbaar en te repareren zijn. Zo wordt verspilling voorkomen en sluiten we de kringlopen. Energie komt zoveel mogelijk van hernieuwbare bronnen, zoals zon en wind.

De circulaire economie is noodzakelijk⁴. Steeds meer experts op het gebied van milieu, klimaat en economie wijzen daarop. De aarde warmt op, natuurgebieden staan onder druk en de biodiversiteit is nog maar 15% van de oorspronkelijke situatie⁵. Intussen neemt de ongelijkheid toe en zijn jonge generaties ongerust over de financiële en ecologische uitdagingen die op hun af zullen komen. De transitie biedt kansen voor circulaire koplopers. Zo neemt de vraag naar schone technologie en duurzame productieprocessen toe en is er een groeiende behoefte aan nieuwe bedrijfsmodellen. Steeds meer investerings- en pensioenfondsen vergroenen hun portfolio en ook banken stellen meer eisen aan duurzaamheid.



Figuur 2.1 - Facetten van de circulaire economie in één geheel

Bron: [Opportunities for a circular economy - PBL Netherlands Environmental Assessment Agency](#)

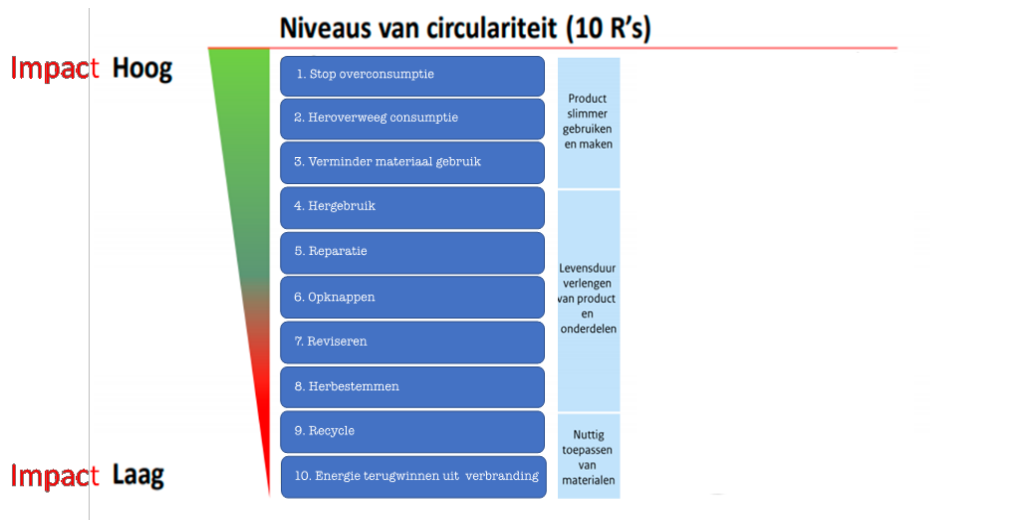
³ <http://www.overshootday.org>

⁴ <https://www.ser.nl/nl/Publicaties/evenwichtige-sturing>

⁵ [Biodiversiteitsverlies in Nederland, Europa en de wereld, 1700-2010 | Compendium voor de Leefomgeving \(clo.nl\)](#)

2.2 Circulaire strategieën

Voor een circulaire economie wil je de waarde van grondstoffen zoveel mogelijk behouden tijdens de gehele levensloop van een product, dus van ontwerp tot afdanking. De circulaire verwerkingsladder (R-ladder) geeft weer welke strategie de voorkeur heeft. Onderstaand model toont 10 strategieën van lage impact tot aan hoge impact.



Figuur 2.2 - Model ontwikkeld door RoyalHaskings. Samensmelting van Triple R model (duurzaam leven R,2,3,8), Ladder van Lansink (afval verwerking) en het EMF vlinder model (organisch en technische kringloop vleugel).

Door hoger op de R-ladder in te zetten (bij bijvoorbeeld aanbestedingen, plannen van aanpak en uitvoeringsprogramma's), voorkom je dat producten afgeschreven worden en voorkom je afval. Als er toch nog afval ontstaat helpt scheiding en recycling. We doen er goed aan om bij onze leveranciers te informeren waar de producten die we inkopen van gemaakt zijn en hoe die herbruikbaar zijn (zonder kwaliteitsverlies). Wanneer er toch afval ontstaat, dan is het slim om ook bij de afvalinzamelaar na te gaan wat er uiteindelijk met de individuele afvalstromen gebeurt. Wordt deze reststroom verbrand om energie uit terug te winnen? Of kunnen we de reststroom nog opnieuw inzetten? Is dat de meest hoogwaardige manier om de reststroom te gebruiken of kunnen we toewerken naar een manier waardoor de grondstof kwaliteit beter behouden blijft? Zie voorbeelden per trede in [bijlage 2.1](#).

2.3 Wereldwijd circulair

Wereldwijd richten overheden zich op de circulaire economische transitie. Het urgentiebesef groeit en dat leidt tot kansen. Er worden middelen beschikbaar gesteld, er ontstaan samenwerkingen en er wordt richting gegeven voor provinciaal en lokaal beleid.

Europa

De Europese Commissie heeft sinds 2015 een strategie ingezet om de overgang naar een circulaire economie te versnellen. In 2020 heeft de EU als onderdeel van de EU Green Deal 2020 haar 'Circular Economy Action Plan 2020' gepubliceerd. Het richt zich op het bereiken van klimaatneutraliteit en een ontkoppeling van economische groei en het gebruik van hulpbronnen. Het concurrentievermogen van de EU op de lange termijn wordt gewaarborgd en men denkt hierbij ongeveer 700.000 nieuwe banen te creëren. Het plan richt zich op elektronica, textiel, plastic,

verpakkingen en voedsel. De regelgeving voor het uitbannen van plastic wegwerpartikelen in 2021 is een voorbeeld van de uitvoering.

Nederland

De regering van Nederland heeft in 2016 het programma 'Nederland Circulair in 2050' opgesteld. Deze ambitie is daarna door honderden bedrijven, vakbonden, overheden en andere maatschappelijke organisaties onderschreven in het Nationaal Grondstoffenakkoord. Er zijn vijf prioritaire sectoren benoemd waar veel winst behaald kan worden:

1. consumptiegoederen
2. bouw
3. kunststoffen
4. biomassa en voedsel
5. maakindustrie

Voor elk van deze sectoren is een transitieagenda opgesteld en dit is verwerkt in het Nationale Uitvoeringsprogramma Circulaire Economie 2020 – 2023. Beleid voor kringlooplandbouw is opgenomen in de Visie Landbouw, Natuur en Voedsel: Waardevol en Verbonden. Nederland wil in 2030 koploper zijn in kringlooplandbouw. De gemeente heeft de lokale situatie en behoeften in kaart gebracht en vervolgens gekozen voor de vier thema's zoals genoemd in hoofdstuk 1.

Provincie Noord-Holland

Provincie Noord-Holland is volop bezig met het inzetten op een circulaire economie door de 'Actieagenda Circulaire Economie 2021-2025' en via de Voedselvisie met betrekking tot regeneratieve- en kringlooplandbouw. Deze agenda richt zich op twee inhoudelijke sporen:

1. Circulair ondernemerschap en innovatie
 - meer circulaire bedrijven
 - meer opschaling van circulaire innovaties
2. Grondstoffen
 - meer circulair gebruik van grondstoffen
 - minder gebruik van primaire en niet-herbruikbare grondstoffen

De provincie wilt de impact van de circulaire economie ook in hun eigen organisatie vergroten. Dit doen zij o.a. door circulair in te kopen en aan te besteden, maar ook door circulaire aanleg, beheer en onderhoud van de provinciale infrastructuur.

De provincie zet expliciet in op het versterken van de samenwerking met gemeenten en regionale samenwerkingsverbanden (zoals circulaire initiatieven van organisaties of inwoners) om hun doelen te behalen. Gemeenten en regio's kunnen een grote rol spelen door in de uitvoering van hun taken circulaire principes toe te passen en circulair in te kopen. Dit kan bijvoorbeeld op het gebied van huishoudelijk afval, grond-, weg- en waterbouw (GWW), woningbouw en openbare ruimte.

Regionaal

Het Rijk zoekt met de [Regio Deals](#) samenwerking op met provincies en gemeenten om de leefbaarheid in de regio te versterken. Dit kan de transitie naar een circulaire economie versnellen.

De BUCH gemeenten

De BUCH werkt samen met o.a. gemeente Alkmaar, gemeente HollandsKroon en Circulair West-Friesland om de circulaire transitie in de regio mogelijk te maken. Met [NH Next](#) is voor de Week van de Circulaire Economie (7-12 februari 2022) een programma voor bedrijven ontwikkeld⁶.

De landelijke overheid heeft gemeenten de opdracht gegeven om in 2025 nog maar 30 kilogram restafval per inwoner per jaar over te houden⁷. Om dit te bereiken is een Grondstoffenbeleidsplan opgesteld waar de vier gemeenteraden van de BUCH gemeenten akkoord op hebben gegeven ([zie bijlage 2.2](#) voor extra toelichting).

De Metropoolregio Amsterdam (MRA)

De MRA heeft in 2020 het Programma Circulaire Economie 2020-2025 vastgesteld en voor 2021-2022 een Uitvoeringsagenda Circulaire Economie. Circulair inkopen en opdrachtgeverschap, aanpak materiaalstromen en circulaire gebiedsontwikkeling staan hierin centraal. Samenwerking binnen de MRA heeft geleid tot afspraken die de circulaire economie versnellen; Green Deals voor circulaire houtbouw, circulair textiel en fietsmobiliteit. Voor de onderwerpen herbruikbare plastics en circulair inkopen worden momenteel afspraken gemaakt. De gemeente Uitgeest zit in de MRA en de andere BUCH gemeenten onderzoeken mogelijkheden om met doelstellingen uit de Green Deals te werken. In samenwerking met de MRA wordt o.a. een dashboard ontwikkeld om de voortgang in de transitie te monitoren en er wordt ook gezamenlijk opgetrokken richting EU. De MRA heeft tevens een stimulerende rol in het aanjagen van circulaire inkoop.

Sustainable Development Goals Verenigde Naties (SDG's)⁸

SDG's zijn zeventien doelen om van de wereld een betere plek te maken in 2030. In 2022 wordt onderzocht of de gemeente Castricum zich officieel willen aansluiten als SDG gemeente. Met name voor SDG's gerelateerd aan energie, productie, consumptie en afval gaat het beleid goed samen. Ook zijn er raakvlakken met andere SDG doelen, zoals bijvoorbeeld SDG 3 'Goede gezondheid en welzijn' en SDG 15 'Leven op het land'.

⁶ [Week van de circulaire economie - NHNEXT](#)

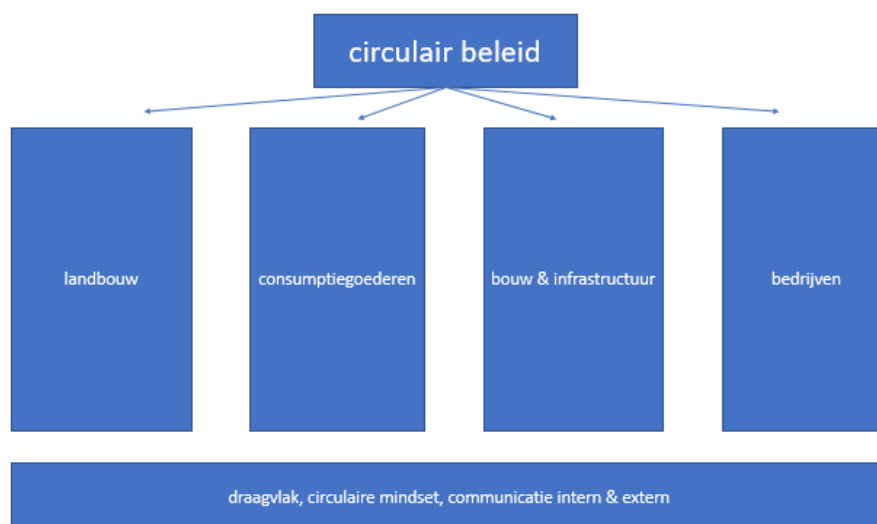
⁷ [Afval scheiden: cijfers en kilo's | Milieu Centraal](#)

⁸ [THE 17 GOALS | Sustainable Development \(un.org\)](#)

3 De BUCH circulair

3.1 Vier hoofdthema's

De vier hoofdthema's van het circulair beleid van de gemeente Castricum zijn de meest relevante circulaire oplossingsrichtingen. Zij zijn afgeleid van de onderwerpen en sectoren waar het Rijk, de provincie en de regio zich op richten om te komen tot een 100% circulaire economie in 2050 en 50% in 2030. In hoofdstukken vier tot en zeven wordt de keuze voor deze sectoren verder toegelicht en de lokale strategie per thema behandeld.



Figuur 3.1 – Circulair beleid met vier hoofdthema's

3.2 Circulaire mindset

Voor de transitie naar een circulaire economie is een circulaire mindset nodig binnen de eigen organisatie én in de samenwerking met externen. Als gemeente willen we het goede voorbeeld geven en daarmee anderen inspireren. Dit kan door de invoer van een duurzame bedrijfsvoering op gebied van inkoopbeleid, vastgoed, wagenparkbeleid en mobiliteit. Hiervoor is opleiding, kennis en ervaring nodig. De transitie begint bij het nemen van een eerste stap op alle niveaus, zodat mensen vanuit hun eigen expertise innovatieve oplossingen gaan bedenken en delen. Samenwerking is hierbij de basis van succes!

3.3 Rollen van de gemeente Castricum

Door samen te werken met inwoners, ondernemers, publiek/private instellingen en regionale partners wordt de impact vergroot. De gemeente heeft daarbij vijf rollen:

1. Uitvoeren
2. Trekken
3. In beweging zetten
4. Mogelijk maken
5. Aandacht vragen voor

Om circulariteit te stimuleren kun je als gemeente deze rollen inzetten in alle verschillende domeinen waarvoor je verantwoordelijk bent. Zie extra toelichting in [bijlage 3.1](#)

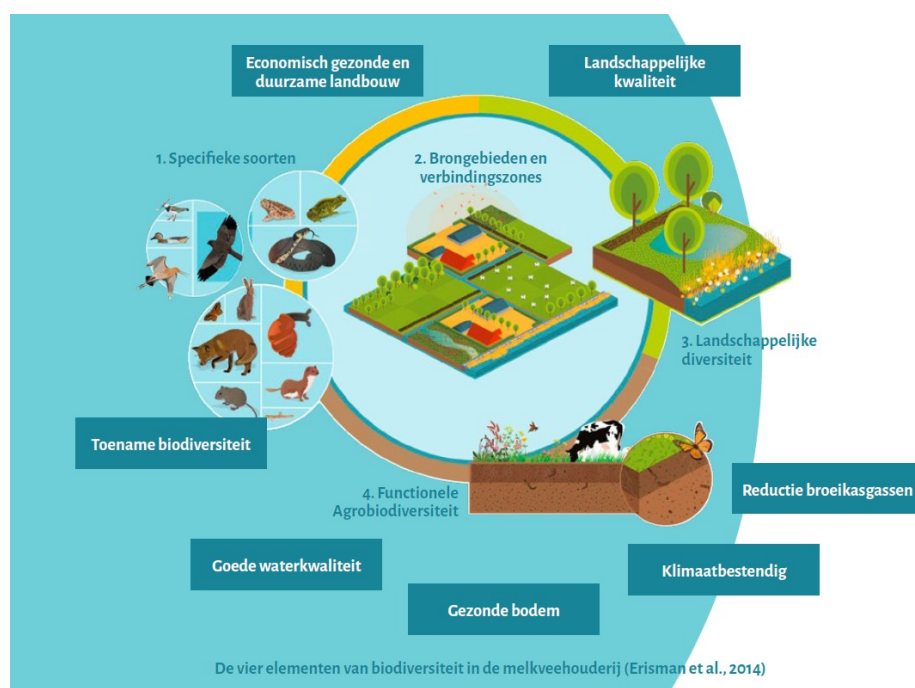
4 Landbouw

4.1 Natuurinclusieve landbouw

De gemeente Castricum heeft een prachtig open buitengebied. De landbouw, en met name de veeteelt, speelt een belangrijke rol op sociaal-economisch gebied en op het gebied van landschapsbeheer. De landbouwsector gebruikt veel grondstoffen die een impact hebben op het klimaat, bijvoorbeeld kunstmest, pesticiden, water en veevoer. Ook de consumptie van voedsel, met name vlees en zuivel, zorgt voor een aanzienlijke belasting op het klimaat. Door in te zetten op een gezonde bodem ([zie bijlage 4.1](#)) en biodiversiteit, het sluiten van kringlopen op landbouwbedrijven (circulaire landbouw) en lokale korte ketens (zo min mogelijk schakels in de voedselketen), valt veel winst te behalen voor het milieu. Natuurinclusieve landbouw is een vorm van [kringlooplandbouw](#) met aandacht voor de natuur en het landschap. We stellen voor, mede door de ligging nabij [natura 2000](#) gebieden, in te zetten op deze vorm van landbouw. Ook omdat doelstellingen voor een rendabele landbouw, natuur, biodiversiteit, water en stikstof hierbij hand in hand gaan.

4.2 Context

Het Rijk heeft het doel om in 2030 koploper te worden in kringlooplandbouw. De EU wil dat in 2030 tenminste 25% van de landbouw biologisch is. Daarnaast moet 75% van de bodem weer gezond zijn voor voedsel, natuur en klimaat. In Nederland is momenteel 4% van de landbouw biologisch (bron: CBS), dit is ver onder het gemiddelde in Europa. De provincie heeft als doel geformuleerd dat alle grondgebonden landbouw in 2030 natuurinclusief moet zijn (niveau 2).⁹ Het stikstofbeleid van de provincie ziet natuurinclusieve maatregelen op het erf en extensiveren als één van de belangrijke oplossingen. Daarnaast komen er meer natuur- en waterdoelstellingen op ons gebied af. Deze context biedt veel kansen voor natuurinclusieve landbouw.



Figuur 4.1 – De vier elementen van biodiversiteit in de melkveehouderij. Bron: Erisman et al., 2014.

⁹ Voedselvisie 2020-2030 https://www.noord-holland.nl/Onderwerpen/Land_en_tuinbouw_visserij/Voedsel_Verbindt

4.3 Rol gemeente

De gemeente kan door middel van een participatief gebiedsproces een visie vormen voor natuurinclusieve landbouw en ruimte bieden voor experimenten die aansluiten bij het beleid van hogere overheden ([zie bijlage 4.2](#)). De gemeente kan een faciliterende rol nemen waarbij agrarisch ondernemers, inwoners en ketenpartners op onderstaande manieren ondersteund worden:

1. Ruimte aanbrengen in regelgeving en het grondbeleid.
2. Borging van de opgestelde visie in de omgevingsvisie en -plannen.
3. Partners (uit de keten) bij elkaar brengen.
4. Korte ketens stimuleren en mogelijk maken.
5. Toegang tot subsidies en financieringsbronnen makkelijker maken.
6. Kennis en voorbeelden van natuurinclusieve verdienmodellen inzichtelijk maken.

4.4 Doelstelling en participatief beleid

De gemeente stelt voor het beleid, doelstellingen en een visie voor de transitie naar natuurinclusieve landbouw in een participatief proces, samen met de stakeholders uit het buitengebied, vorm te geven. Deze stakeholders zijn agrarisch ondernemers, natuurorganisaties, PWN, waterschap, provincie, inwoners, supermarkten en ketenpartners. Het doel van het proces is tweeledig: ruimte creëren voor natuurinclusieve landbouw in ons landschap (ruimtelijk- en grondbeleid) en businesscases te ontwikkelen voor korte ketens en [ecosysteemdiensten](#).

4.5 Verkenning

Begin 2022 is een verkenning uitgevoerd met subsidie van het stimuleringsfonds voor de creatieve industrie. In de verkenning zijn een twintigtal stakeholders geïnterviewd, van agrarisch ondernemers tot inwoners. Hieruit komen een aantal kansen voor natuurinclusieve landbouw:

- Er is behoefte aan een visie voor natuurinclusieve landbouw in het buitengebied.
- Grond- en ruimtelijk beleid moet hierop afgestemd worden (pachten, bestemmingsplannen, gebiedsprocessen).
- Er is behoefte aan inzicht in businesscases voor lokale ketens, voor natuur- en waterbeheer en andere mogelijke verdienmodellen.
- In mindere mate is er behoefte aan een kennisprogramma.
- Agrarisch ondernemers hebben naast beheer van het landschap, ook een belangrijke sociale functie.
- Er zijn autonome ontwikkelingen die ervoor zorgen dat veel agrarisch ondernemers onder druk staan. Bijvoorbeeld speculatie op grond, stikstofbeleid, natuur- en waterbeleid, kleine marges, steeds hoger wordende kosten voor externe input.

4.6 Aanpak

In 2023 start Bergen met twee pilotprojecten:

1. Ruimtelijk beleid en verdienmodellen voor ecosysteemdiensten.
2. Een businesscase en marketingstrategie voor korte ketens.

De geleerde lessen kunnen vervolgens uitgerold worden in Castricum, Uitgeest en Heiloo in 2024.

Uit de verkenning blijkt dat er nog kansen zijn om ruimte in ons landschap te creëren voor natuurinclusieve maatregelen en het extensiveren. Zo passen sommige elementen van kringlooplandbouw, zoals gediversifieerde bedrijven of andere teelt, soms niet in de ruimtelijke bestemming. Ook liggen er kansen in samenwerking met organisaties om waterdoelen, natuurdoelen en landbouw dichterbij elkaar te brengen en dit in het landschap te integreren. Daar

passen ook nieuwe verdienmodellen voor agrarisch ondernemers bij. Ook het pacht- en grondbeleid van zowel gemeente als andere overheden is onderdeel van dit traject. Eénjarige pachten, of hoge pachtprizen remmen ondernemers af om de bodem te verbeteren of te investeren in natuurinclusieve maatregelen. De uitkomst van de eerste pilot is een integrale visie op hoe we in ons landschap ruimte kunnen creëren voor natuurinclusieve landbouw met bijbehorende nieuwe verdienmodellen.

De laatste jaren is vanuit consumenten de wens toegenomen om lokaal en gezond te eten. In het huidige landbouwsysteem zijn de marges voor agrarisch ondernemers laag en ontbreekt de businesscase waarin een meerprijs betaald wordt voor natuurinclusieve producten. Dit is een belangrijke barrière in de transitie naar een meer lokaal en natuurlijk landbouwsysteem. De tweede pilot richt zich op het ontwerp van een businesscase waarin we de afzetmarkt voor lokale natuurinclusieve ondernemers willen vergroten. De bewustwording over gezonde, eerlijke voeding bij de consument en het versterken van de relatie tussen boer, consument en het landschap is een belangrijk onderdeel van de marketingstrategie.

Pilot 1: Ruimte voor natuurinclusieve landbouw

Het vormen van een visie en strategie waarin samen met stakeholders (agrarisch ondernemers, provincie, PWN, Natuurmonumenten, Landschap Noord-Holland, inwoners, experts) gekeken wordt naar hoe we ruimte kunnen creëren voor natuurinclusieve landbouw in ons buitengebied. Dit betreft ruimte op het gebied van beschikbaar houden en maken van gronden om te extensiveren, alsmede het ontwikkelen van (nieuwe) verdienmodellen. De volgende onderdelen worden hierbij integraal meegenomen: water, natuur, biodiversiteit, stikstof en de voedselvisie.

Uitvoering

Er wordt een stuurgroep van stakeholders opgericht. Zij stellen de scope, aanpak en planning van het proces vast. Belangrijk onderdeel van het proces is het kiezen van een pilotgebied binnen de gemeente Bergen, in overleg met wethouders en provincie, om hier met de agrarisch ondernemers nieuwe samenwerkingsvormen, inrichting en verdienmodellen te onderzoeken. Hierbij komen grond- en pachtbeleid en nieuwe samenwerkingsverbanden met Natuurmonumenten, PWN en landschap NH aan de orde, maar ook het verkennen van verdienmodellen voor het leveren van verschillende functies op het gebied van bijvoorbeeld water- en natuurbeheer. Dit gebeurt in nauwe samenwerking met de provincie Noord-Holland.

Optioneel: Landschapsfonds

Vanwege de grote druk op beschikbare grond, worden in verschillende delen van het land landschapsfondsen opgericht. Deze fondsen investeren in grond en verpachten de grond vervolgens tegen gunstige voorwaarden aan natuurinclusieve agrarisch ondernemers. We voeren een marktverkenning uit naar een dergelijk fonds voor Bergen “duinrand boeren” ([zie bijlage 4.3](#)).

Eindresultaat 2023

- Werkgroep opgericht.
- Gedragen visie voor ruimte voor natuurinclusieve landbouw voor pilotgebied in het buitengebied.
- Kansen en belemmeringen voor grondbeleid en regelgeving in kaart gebracht.
- Voorstellen juridische aspecten ruimtelijk, grondbeleid en pachtbeleid.
- Verdienmodellen voor ecosysteemdiensten in buitengebied in kaart gebracht .
- Verdienmodellen ecosysteemdiensten doorgerekend.
- Optie: marktonderzoek naar landschapsfonds binnenduinrand Bergen met implementatieplan.

Pilot 2: Businesscase voor korte ketens

Er wordt samen met vijf natuurinclusieve agrarisch ondernemers, lokale restaurants, twee supermarkten en consumenten een businesscase en marketingstrategie voor korte ketens ontwikkeld in Bergen. Het doel is de afzetmarkt en marges voor lokale agrarisch ondernemers te vergroten en consumenten bewust te maken van lokaal geproduceerd, gezond voedsel. Na succesvolle implementatie wordt een vergelijkbaar proces doorlopen in Castricum, Uitgeest en Heiloo.

Uitvoering

Er worden drie fases doorlopen:

1. Marktonderzoek naar zowel de potentiële grootte van de afzetmarkt als de productiekant.
2. Ontwerpen van een businesscase en marketingstrategie in samenwerking met agrarisch ondernemers, consumenten en ketenpartners.
3. Presenteren van businessplan en marketingstrategie aan colleges en raden.

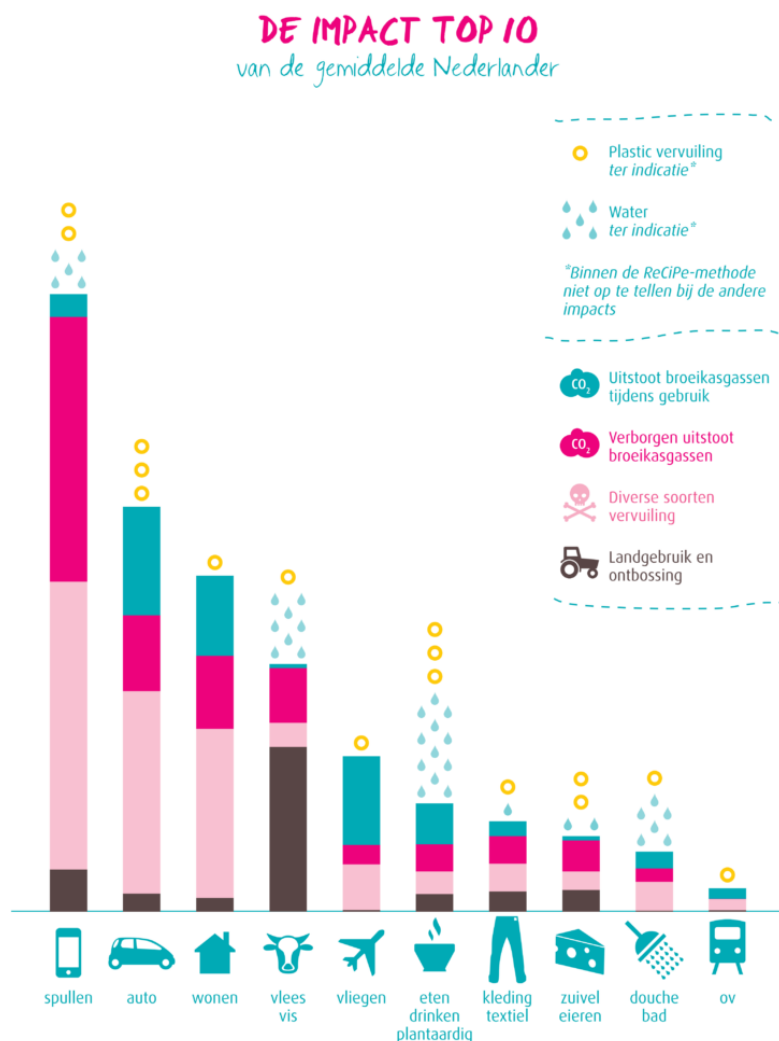
Eindresultaat in 2023

- Stuurgroep opgericht.
- Onderzoek vraag en aanbod kant uitgevoerd, grootte afzetmarkt in kaart gebracht.
- Interviews en marktonderzoek uitgevoerd.
- Marketingstrategie, planning en budget opgezet.
- Aantal concepten uitgewerkt en voorgelegd aan markt en stuurgroep.
- Ontwikkelen van de (financiële) businesscase o.b.v. twee concepten of scenario's.
- KPI's/doelstelling geformuleerd.
- Implementatieplan opgesteld.

5 Consumptiegoederen

5.1 Milieu-impact van spullen

Spullen hebben een enorme impact op het milieu. Dit hoofdstuk gaat over de transitie naar een circulaire economie op het gebied van consumptiegoederen en hoe dat als gemeente te faciliteren. Consumptiegoederen zijn producten die inwoners kopen, gebruiken en (nu nog) vaak afdanken (zie [bijlage 5.1](#)). Het doel is consuminderen en van hergebruik en reparatie van producten de norm maken.



©Babette Porcelijn, Think Big Act Now

Figuur 5.1 – De impact top 10 van de gemiddelde Nederlander. Bron: Babette Porcelijn, Think Big Act Now.

5.2 Grondstoffen beleid

Binnen het team Grondstoffen wordt beleid inzake een nieuwe milieustraat gericht op hergebruik en reparatie. Hiervoor wordt een circulair centrum voor de BUCH gemeenten ontwikkeld. Dit sluit aan op doelstellingen voor een circulaire economie en zal bijdragen aan de ambitie om tot 30 kilogram restafval per jaar per inwoner te komen. Ook wordt binnen team Grondstoffen het grondstoffenbeleid voor de huis-aan-huis inzameling uitgevoerd. Dat beleid richt zich in eerste instantie op recycling, maar zal zich in de toekomst ook steeds meer op hergebruik en het

voorkomen van afval gaan richten. Dit sluit aan bij het landelijke afvalbeleid dat uitgevoerd wordt door Rijkswaterstaat. Wij horen daardoor bij een groep koplopergemeenten van Rijkswaterstaat.

5.3 Context

In 2019 hebben de BUCH-gemeenten met succes deelgenomen aan de eerste ronde van de ‘Prijsvraag Circulaire Ambachtscentra’ van Rijkswaterstaat. In 2021 hebben de gemeenten nogmaals subsidie ontvangen van Rijkswaterstaat en vanuit het Stimuleringsfonds Creatieve Industrie. Mede door inzet van deze subsidies en door de gemeenten beschikbaar gestelde middelen, zijn afgelopen jaren belangrijke stappen gezet. Het doel van het opzetten van een circulair ambachtscentrum in de gemeenten is het faciliteren van de transitie naar hergebruik en reparatie ([zie bijlage 5.2](#)).

5.4 Doelstelling consumptiegoederen

De gemeente Castricum heeft als doel het faciliteren van voorzieningen, kennis en kunde van zowel de vraag- als aanbodzijde van het hergebruik en de reparatie van goederen, zodat hergebruik en reparatie de nieuwe norm wordt.

5.5 Aanpak

Het beleid richt zich op drie onderwerpen die zorgen voor bewustwording over de impact van spullen en handelsperspectief om meer te repareren en hergebruiken in onze regio:

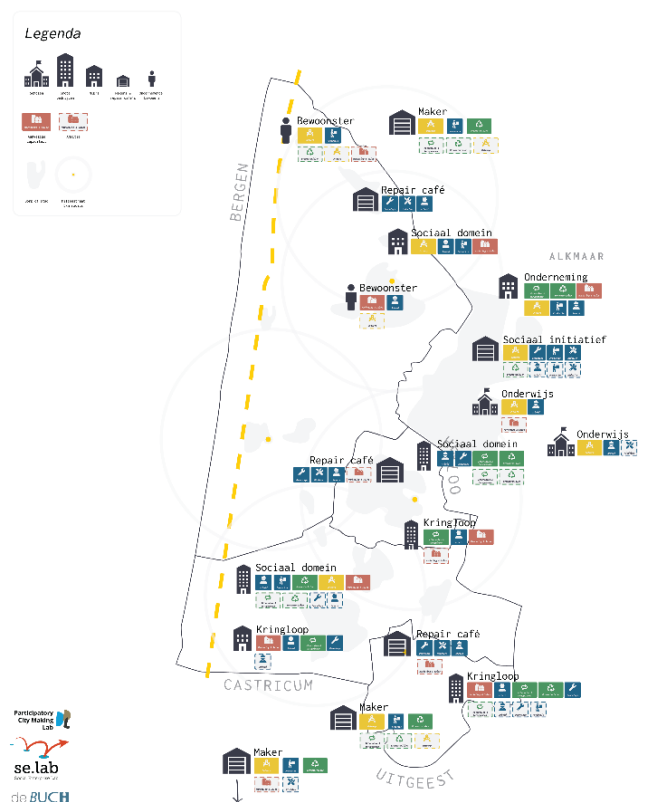
1. Het netwerk van *circulaire initiatieven* wordt verder uitgebouwd en verzelfstandigd.
2. Stimuleren van *inwonersparticipatie*.
3. Ontwikkelen van *onderwijs* voor basisscholen en circulair mbo-onderwijs.

5.5.1 Netwerk: het circulaire ambachtsnetwerk in de kernen verder activeren en verzelfstandigen

In dit projectplan wordt het netwerk van circulaire initiatieven verder geprofessionaliseerd en worden businesscases uitgewerkt. Zo zorgen we dat hergebruik de norm wordt in Castricum. We richten ons op onderstaande vraagstukken:

- Hoe kan het netwerk geprofessionaliseerd worden (organisatorische vorm, leden kernteam, beleid, benodigde ondersteuning)?
- Welke materiaalstromen en faciliteiten voor hergebruik, reparatie en upcycling kunnen binnen het netwerk worden ingezet? Waar kunnen de producten in de markt worden gezet?
- Hoe kunnen de activiteiten van het netwerk financieel ondersteund worden?
- Welke circulaire businesscases kunnen binnen het netwerk ontwikkeld worden?
- Zie extra toelichting over netwerk in [bijlage 5.3](#)

CIRCULAIR AMBACHTSNETWERK DE BUCH Welke circulaire bouwstenen zijn er?



Figuur 5.2 – Circulair ambachtsnetwerk De BUCH

Eindresultaat

- Het kernteam is opgericht. Het heeft een organisatievorm, raad van toezicht, doel en rol.
- Het netwerk wisselt materiaalstromen en faciliteiten uit. Werkplaatsen bij de drie ggz-instellingen worden voor upcycle activiteiten ingezet.
- Het circulair netwerk met alle stakeholders is georganiseerd en wordt onderhouden (via fysieke en online bijeenkomsten, social media kanalen en een nieuwsbrief).
- In de BUCH gemeenten zijn verkoopkanalen opgezet voor deelnemers van het netwerk en lokale circulaire makers.
- De volgende businesscases zijn uitgewerkt:
 - o Upcycle collectie voor de BUCH aan de hand van ontwerpen van studenten TU Delft.
 - o Een 'community' van makers die zichtbaarheid geven aan producten die gerepareerd of upcycled zijn in de regio (bijvoorbeeld 'made in Bergen/Castricum/Heiloo/Uitgeest').
 - o Tweedehands bouwmarkt en openbare houtwerkplaats.



Figuur 5.3 - Ontwerp 1 Krukje (TU Delft)



Figuur 5.4 - Ontwerp 2 Blokje BUCH (TU Delft)

5.5.2 Inwonersparticipatie

Actieve participatie van inwoners in het ontwikkelproces is belangrijk, zodat wij in co-creatie met inwoners instrumenten kunnen ontwerpen om burgerbetrokkenheid en bewonersinitiatieven te stimuleren op het gebied van circulaire bewustwording en gedragsverandering. Uit onderzoek blijkt dat inwoners niet altijd de waarde herkennen van een product dat vuil is. Ook denken ze (vaak onterecht) dat ze het niet kunnen repareren of dat het niet gerepareerd kan worden. Een eerste inventarisatie/nulmeting is inmiddels uitgevoerd onder inwoners. Het vervolg is een impactgericht onderzoek met twee meetdoelen:

1. Hoe kan de transitie naar een hergebruik en reparatie economie in de BUCH worden versneld?
2. Welke rol kan het circulaire netwerk hierin spelen?

Zie extra toelichting met betrekking tot inwoners in [bijlage 5.4](#).

Eindresultaat

- Draagvlak bij bewoners voor circulaire economie op zowel inhoud, vorm en invulling.
- Community van bewoners die actief bijdragen uit alle kernen en andere inwoners stimuleren en activeren.
- Bewustwording van bewoners van hun bijdrage aan circulaire doelstellingen vergroot.
- Lokale circulaire initiatieven van inwoners uit de verschillende dorpskernen werken samen met het circulaire netwerk.

5.5.3 Onderwijs

In 2021 jaar zijn alle basisscholen van Uitgeest, Heiloo en Bergen benaderd voor het opzetten van reguliere lesmodules voor circulair maakonderwijs. Na de presentatie van het kader voor de lesmodules (oktober 2021) hebben meerdere scholen zich aangemeld om aan de pilot deel te nemen. De modules richten zich op de afvalstromen textiel, fietsen repareren, hout en elektrische apparaten en bestaan uit drie delen:

1. Inzicht in het afvalprobleem per stroom.
2. Repareren en maken met afvalmaterialen.
3. Nadenken over hoe een circulaire keten eruit kan zien.

De modules worden in overleg met de scholen vormgegeven zodat ze in verschillende curricula passen.

De module wol/textiel is gestart met drie pilotscholen uit de kernen van Bergen. De leerkrachten krijgen vanuit de gemeente een inspiratieworkshop, lesmateriaal en zij worden in de klas bijgestaan door experts. Bij deze module zijn dat; [Claudy Jongstra](#), [Laura Meijering](#), schapsherder [Marijke Dirkson](#) en haar medewerkers van het wolatelier uit de BUCH.

Zie extra toelichting over onderwijs in [bijlage 5.5](#).

Eindresultaat

- Pilot module wol/textiel op drie scholen Bergen (Castricum, Heiloo en Uitgeest volgen in 2023).
- Pilot fietsen repareren gestart op drie scholen; uit Uitgeest, Heiloo en Castricum.
- Lesmateriaal wol/textiel ontwikkeld.
- Netwerk met vrijwilligers/stagiairs en experts ingericht rondom lesmodule wol/textiel.
- Presentatie lesmodules wol/textiel en fietsen repareren aan alle basisscholen BUCH.
- Uitrol lesmodule naar andere scholen.

6 Bouw en infrastructuur

6.1 Nu en de toekomst: kansen en uitdagingen

De bouwsector is grondstoffenintensief en om te kunnen bouwen hebben we talloze materialen nodig. De bouw neemt naar schatting 50% van het grondstoffenverbruik, 40% van het totale energieverbruik en 30% van het totale waterverbruik in Nederland voor zijn rekening. Daarnaast heeft een groot deel van alle afval in Nederland (circa 40%) betrekking op bouw- en sloopafval en is de sector verantwoordelijk voor circa 35% van de CO₂-uitstoot.

Het hergebruik van bouw- en sloopafval uit de Burgerlijke en Utiliteitsbouw gebeurt al op grote schaal (>95%), al gaat het vaak niet om hergebruik op minimaal hetzelfde niveau, maar om bijvoorbeeld het verwerken van bouwpuin tot granulaat dat als funderingsmateriaal wordt gebruikt in de Grond-, Weg- en Waterbouw. Daar wordt het materiaal vervolgens voor het overgrote deel op hetzelfde niveau hergebruikt; na één levenscyclus van een weg is dit puin herbruikbaar in andere wegprojecten. Dit laat zien dat er al veel gebeurt op het gebied van recycling in de bouw. Wel is het nodig dat er meer wordt hergebruikt op hetzelfde niveau. Daarom zou in 2050 de bouw bij ontwerp, ontwikkeling, gebruik, beheer en demontage van bouwwerken zodanig georganiseerd moeten zijn dat deze objecten duurzaam worden gebouwd, (her)gebruikt, onderhouden en ontmanteld.

Bouwmaterialen worden echter steeds schaarser en de bouw is op dit moment volledig afhankelijk van eindige grondstoffen. Tot 2030 gaat ongeveer 50% van alle grondstoffen¹⁰ die we in ons land gebruiken naar de bouwsector. Dat komt neer op ongeveer 1 miljard ton. Eén derde daarvan kan met de huidige technieken uit hergebruik van materialen en afvalstoffen worden gehaald, maar dit gebeurt nog weinig. De rest van de grondstoffen moet nieuw gewonnen worden en dat heeft desastreuze gevolgen voor de water-, lucht- en bodemkwaliteit. Het veroorzaakt op grote schaal biodiversiteitsverlies en een enorme hoeveelheid CO₂ uitstoot. De gebouwde omgeving plus de bouwsector wereldwijd is verantwoordelijk voor bijna 40% van de CO₂ uitstoot¹¹. Daar komt bij dat de Nederlandse bouw met de huidige groei in 2050 zo'n 40% van ons jaarlijkse energieverbruik en 30% van het totale jaarlijkse waterverbruik¹² in ons land voor zijn rekening neemt. In de bouw en infrastructuur gaan veel materialen om en er is sprake van veel (zware) transportbewegingen. Met een circulaire economie is een hoop winst te behalen in de bouw en infrastructuur.

Circulair bouwen gaat over gebruiken van materialen die opnieuw winbaar zijn en die geen negatieve impact op het milieu en gezondheid hebben. Dit geldt voor huizen en gebouwen, maar ook voor onze infrastructuur. Daarnaast is het zaak om een gebouw of object zo te ontwerpen dat het later makkelijk aangepast kan worden. Een voorbeeld is modulair bouwen, zodat bij herbestemming de onderdelen in hun oorspronkelijke vorm opnieuw kunnen worden ingezet. Circulaire bouw gaat ook over bestaande bouw. We klimmen hoger op de R-Ladder als bestaande gebouwen of wegen goed worden onderhouden, niet gesloopt worden, een andere bestemming krijgen of gerepareerd worden. Thema's als renovatie en onderhoud zijn vaak vergeten circulaire strategieën, maar hebben het meeste impact. Het doel is om circulariteit op te nemen in bouw, sloop en infrastructuur projecten.

¹⁰ [bijlage-1-nederland-circulair-in-2050.pdf \(overheid.nl\)](#) pag 60

¹¹ [20-9464 Executive Summary for Buildings report A4 \(1\).pdf - Google Drive](#)

¹² [bijlage-1-nederland-circulair-in-2050.pdf \(overheid.nl\)](#) pag 60

6.2 Context

Om ervoor te zorgen dat er in 2030 50% minder materialen worden gebruikt bij bouw- en infrastructuurprojecten in de gemeente, moeten er flinke stappen gezet worden. Veruit de meeste bouwprojecten van huizen en/of gebouwen in de gemeente Castricum wordt niet in opdracht van de gemeente uitgevoerd. Veelal wordt er gebouwd in opdracht van particulieren, projectontwikkelaars en woningbouwverenigingen. Daarmee is de BUCH werkorganisatie vaak afhankelijk van externe partijen. Het is de uitdaging om al deze partijen mee te nemen in de transitie en hiervoor is het essentieel dat de gemeenten het goede voorbeeld laten zien. Bijvoorbeeld met gebouwen die een publieke functie hebben, dit zijn vaak grote projecten waar verschillende disciplines¹³ en domeinen¹⁴ samen komen en er integraal samengewerkt moet worden. Enkele voorbeelden zijn; zwembad De Beeck in Bergen, zwembad Castricum in ontwikkeling, wegen met civiele kunstwerken voor de A9 in Heiloo, het centrumplan Uitgeest met een nieuwe (houtbouw) sportzaal en het Binnenmeer school project.

De grootste opgave voor gemeenten voor al deze projecten is de infrastructuur. Binnen het team Projecten van de afdeling Beheer Openbare Ruimte werkt men aan meer dan vijftig projecten en groot onderhoud, exclusief het onderhoud elementenverhardingen en asfalt ([zie bijlage 6.1](#)). In de BUCH werkorganisatie zijn de eerste stappen gezet door circulariteitseisen op te nemen in onderhoudscontracten. Daarnaast zijn bij diverse nieuwe infrastructuurprojecten (bijvoorbeeld de Koog in Uitgeest en de Oranjelaan in Castricum) circulair beton en afvalt innovaties toegepast.

6.3 Doelstellingen

- Eind 2023 zijn door de BUCH werkorganisatie criteria ontwikkeld hoe circulariteit wordt meegenomen in alle fases van circulaire bouw, sloop en infrastructuur projecten die in opdracht van de gemeente worden uitgevoerd¹⁵.
- Eind 2025 wordt bij alle bouw, sloop en infrastructuurprojecten in opdracht van de gemeente circulariteit meegenomen in alle fases van een project.
- Vanaf 2024 worden bij gronduitgifte door de gemeente circulaire criteria opgenomen in de voorwaarden voor toekomstige plannen of projecten.
- In 2024 bestaat er een (lokaal) koplopernetwerk van projectontwikkelaars, bouwpartijen, ingenieursbureaus en andere sympathisanten die met hun bedrijfsvoering actief de circulaire economie stimuleren.

6.4 Aanpak

In hoofdstuk drie is gesproken over de 'circulaire mindset', als fundament voor de transitie naar een circulaire economie. De gemeenten starten hiermee bij de bouw- en slooppjecten die in opdracht van de gemeenten uitgevoerd worden. Dit zijn veelal gebouwen met sociale functies zoals zwembaden of scholen, maar ook de inrichting en het onderhoud van de openbare ruimte zoals wegen, verlichting, civiele kunstwerken en het riool. Binnen deze projecten kan de gemeente zelf criteria bepalen en circulariteit meenemen in de uitvraag. Daarmee is de gemeente direct ook aanjager van de circulaire economie in de omgeving. Het vergroot draagvlak én de kans voor bouwbedrijven en leveranciers om te investeren in andere materialen en bouwmethoden. Hiervoor gaat de gemeente aan de slag met de onderstaande vier actierichtingen (6.4.1 tot en met 6.4.4).

¹³ energietransitie, klimaatadaptatie, duurzame mobiliteit, duurzame bedrijfsvoering, groen

¹⁴ Afdelingen Beheer Openbare Ruimte (BOR), Ruimtelijke Ontwikkeling (RO), Bedrijfsvoering, Samenleven, Inwoners & Ondernemers

¹⁵ Zie project fases in [bijlage 6.2](#)

6.4.1 Kennisontwikkeling

De circulaire economie vergt nieuwe kennis en een andere manier van denken. Dit geldt voor medewerkers door de gehele organisatie. Managers en financieel specialisten moeten bijvoorbeeld op zoek naar ‘financiële oplossingen’ voor de circulaire doelstellingen die gesteld zijn. Soms heb je hiervoor een extra investeringsbedrag nodig. Het belangrijkste is dat er dan verder gekeken wordt dan alleen de initiële aanschafkosten van een gebouw, weg of object. In de begroting moeten kosten voor het gebruik, onderhoud en reparatie meegenomen worden. En er moet rekening mee worden gehouden dat de materialen een restwaarde hebben nadat iets is afgeschreven, de TCO (Total Cost of Ownership) van een project. Als dit wordt toegepast is een circulair project vaak financieel aantrekkelijker dan de traditionele vorm. De gemeente wil ervoor zorgen dat door middel van cursussen de werknemers op dit gebied worden opgeleid. Alle nieuwe werknemers van de BUCH werkorganisatie volgen inmiddels een training duurzaamheid. Ook worden er, naast theoretische kennisontwikkeling, projecten gestart om ervaring op te doen in de praktijk.

6.4.2 Integrale leerervaringen

Vanuit dit beleidsvoorstel hebben we de ambitie om eind 2025 alle bouw-, sloop- en infrastructuurprojecten in opdracht van de gemeente circulair uit te vragen. Op dit moment worden in enkele projecten circulaire principes (zie figuur 2.1 en 6.1) meegenomen in de uitvraag. Bijvoorbeeld de asfalt innovatie in de Oranjelaan in Castricum, bamboe verkeersborden en circulair beton bij de Koog in Uitgeest.



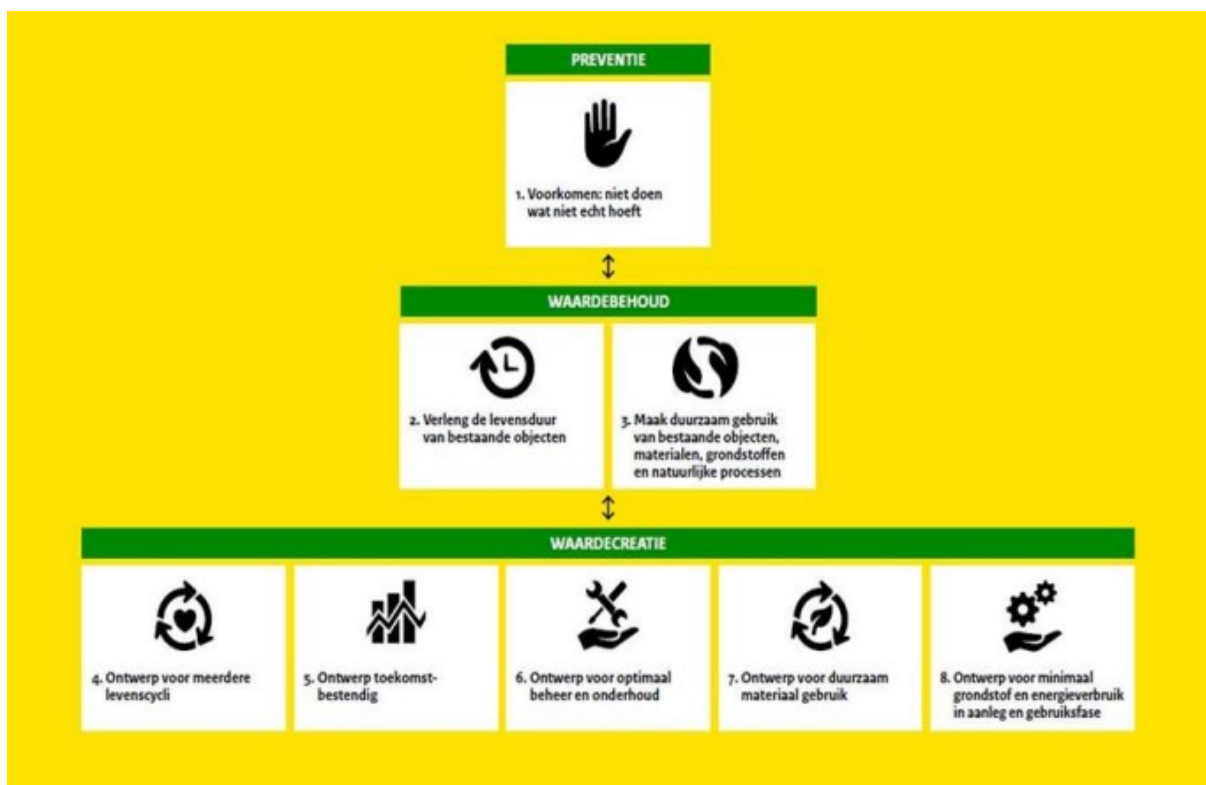
Figuur 6.1 -Asfalt innovatie Oranjelaan in Castricum (zie [bijlage 6.3](#))

Deze incidentele voorbeelden komen meestal vanuit een intrinsiek gemotiveerde projectleider of beheerder. Voor opschaling naar alle projecten moet er een breed draagvlak komen in de organisatie. Hiervoor worden er per gemeente een aantal projecten aangewezen, waarbij meerdere disciplines (gebouwen, wegen, kunstwerken, verlichting) aan bod komen. Bij deze projecten gaan verschillende ambtenaren (projectleiders, toezichthouders, juristen, business controllers, inkopers) en marktpartijen samenwerken om leerervaringen op te doen met circulaire bouw. Eind 2023 is er vanuit deze projecten per discipline een set aan circulaire criteria gekomen die de gemeenten kan toepassen bij het uitvragen van bouw-, sloop- en infrastructuurprojecten.

Dit betekent echter niet dat er eind 2023 een aantal universele criteria zijn ontwikkeld die voor alle disciplines (gebouwen, wegen, kunstwerken, verlichting) gelden. De disciplines verschillen veel van

elkaar. Voor nieuwe gebouwen is bijvoorbeeld een losmaakbaarheidsindex zeer belangrijk en bij wegen wordt er meer gekeken naar de samenstelling van beton of asfalt. De mate van circulariteit verschilt ook heel erg per materiaalsoort of discipline, dit is sterk afhankelijk van technologische mogelijkheden en ontwikkeling per markt. Daarnaast zijn er vaak meerdere goede opties mogelijk. Het idee is om de juiste vragen te formuleren waardoor de markt zelf met mogelijkheden kan komen.

Als theoretische basis en leidraad gebruiken de gemeenten de circulaire ontwerpprincipes van Rijkswaterstaat en de R-Ladder (zie hoofdstuk twee). De voorbeelden bij deze ontwerpprincipes zijn met name toegespitst op grond-, weg-, en waterbouw en lenen zich ook goed voor gebouwen.



Figuur 6.2 - Circulaire ontwerpprincipes ([bijlage 6.4](#))

Het is aan de werkgroep en de specialisten om per project (al in de denkfase) te bepalen welke principes toegepast moeten en kunnen worden. Hulpmiddelen als omgevingswijzer¹⁶ en ambitieweb¹⁷ kunnen door een projectteam worden ingezet om circulariteit concreet te maken.

6.4.3 Aanjagen circulaire bouw

Om de circulaire bouw te stimuleren heeft de gemeenten een aantal instrumenten, bijvoorbeeld in de uitdraag van opdrachten. We beginnen met enkele projecten in 2023 en bouwen dit op naar alle projecten (in opdracht van de gemeenten) in 2025. Het borgen van de circulaire economie in de volgende documenten zal ook bijdragen aan circulaire bouw:

- Omgevingsvisies van alle gemeenten, hierin zijn de eerste stappen gezet.

¹⁶ [Home - Omgevingswijzer](#)

¹⁷ [Ambitieweb - Werken aan Duurzaamheid](#)

- Beleid van andere disciplines, bijvoorbeeld klimaat (klimaatadaptatie, duurzame mobiliteit, duurzame bedrijfsvoering, energietransitie), Besluit Omgevingsrecht, Ruimtelijke Ordening en in de toekomst ook het Sociaal Domein. Bij ieder herzien of nieuw beleid moet onderzocht worden op wat voor manier dat beleid bij kan dragen aan de circulaire economie.
- In (raam)contracten met leveranciers en bouwpartijen. In de ‘raamovereenkomst onderhoud elementenverhardingen’ voor Heiloo en Uitgeest zijn al circulaire principes opgenomen.
- Het Handboek Inrichting Openbare Ruimte wordt op dit moment nieuw ontwikkeld voor alle vier de gemeenten. In dit dynamische digitale document kunnen eisen gesteld worden aan (circulair) materiaalgebruik of er kan verwezen worden naar opties voor (circulair) materiaalgebruik. Zoals bijvoorbeeld gerecycled PVC voor rioolbuizen of gerecycled beton bij stoeptegels.

Veruit de meeste grond waar op gebouwd wordt is in het bezit van particulieren of projectontwikkelaars. Voor gronduitgifte van grond in gemeentelijk bezit moeten vanaf 2024 circulaire criteria worden opgenomen in de voorwaarden voor toekomstige plannen of projecten. Zo kan de gemeente bijvoorbeeld een minimale [GPR score](#) eisen voor woning- en utiliteitsbouw. Een onderzoek naar de exacte invulling hiervan start in 2023.

Circulaire economie vraagt om systeemdenken: daarvoor is het van belang dat bedrijven en organisaties op een bredere manier waarde gaan creëren, waarbij naast financiële aspecten ook sociale- en milieuaspecten worden meegenomen. Op deze manier kan er gewerkt worden aan het optimaliseren van een geheel systeem. [Door ketensamenwerking](#) worden verschillende bedrijven met elkaar verbonden en daarom starten we met het opzetten van een (lokaal) koploper netwerk van projectontwikkelaars, bouwpartijen, ingenieursbureaus en andere sympathisanten die met hun bedrijfsvoering actief de circulaire economie stimuleren. Ook wordt onderzocht in welke mate de gemeenten (via omgevingsvisies en beleid) circulaire bouw, renovatie en sloop kan afdwingen.

Tenslotte onderzoeken de vier gemeenten de mogelijkheden om aan te sluiten bij verschillende convenanten en akkoorden. Uitgeest heeft in 2021 het MRA Green Deal Houtbouw Convenant¹⁸ al ondertekend. Overige interessante convenanten en akkoorden zijn: Het Convenant Toekomstbestendige Woningbouw¹⁹, Het Betonakkoord²⁰ en Het Nieuwe Normaal²¹. Dit kan ervoor zorgen dat de verschillende bouwpartijen beter kunnen inspelen op de wensen van opdrachtgevers, omdat er uniform wordt uitgevraagd.

6.4.4 Meten is weten

Om de projecten objectief te kunnen beoordelen op circulariteit worden prestaties in de bouw en infrastructuur gemeten. Met handige rekentools kan je circulariteit meetbaar, toetsbaar en transparant maken. Zo kun je als BUCH werkorganisatie nu en in de toekomst gewogen keuzes te maken tussen processen, producten en bedrijven. Vanaf 2023 krijgen alle nieuwe gebouwen die in opdracht van de gemeenten worden gebouwd een materialenpaspoort. Dit paspoort bevat informatie over het soort materiaal, de hoeveelheden, de wijze van montage en de locatie van objecten. Ook worden aanpassingen aan het object tijdens de gebruiksfase erin geregistreerd en kan informatie over kwaliteit en (financiële) waarde eraan worden gekoppeld. Dit biedt voordelen bij sloop of renovatie van een gebouw, maar het geeft ook inzicht in het bezit aan grondstoffen van de gemeente.

¹⁸ [MRA-Convenant-Houtbouw-finale-versie-21-10-2021.pdf \(metropoolregioamsterdam.nl\)](#)

¹⁹ [Duurzaam, goedkoper en sneller bouwen | toekomstbestendigbouwen.nl](#)

²⁰ [Samen maken we de betonsector duurzamer - Betonakkoord](#)

²¹ [Samen Versnellen: 'Het Nieuwe Normaal' - Cirkelstad](#)

Als indicator van de milieubelasting zal de [MPG \(Milieu Prestatie Gebouwen\)](#) in een gebouw worden ingezet. Een MPG-score is al verplicht bij een omgevingsvergunning en per 1 juli 2021 geldt een landelijke grenswaarde van maximaal 0,80 voor nieuwe woningen en gebouwen groter dan 100 m². Deze norm wordt aangescherpt tot 0,50 in 2030, maar er wordt vanuit het ministerie van BKZ onderzocht om dit te versnellen naar 0,50 in 2025 en 0,20 in 2030. Mede hierdoor worden nieuw te bouwen gebouwen in opdracht van de gemeente vanaf 2024 onder de wettelijke MPG norm van 0.8 uitgevraagd. Per project kan dan bekeken worden welke ambitieniveau (brons, zilver of goud) er aan gekoppeld wordt.

Onderwerp	Indicator	Wettelijk	Brons [2]	Zilver [2]	Goud [2]
Circulair	MPG-score: versimpelde weergave LCA. Schaduwkosten in €/m ² BVO/jaar	0,8 (2021) 0,5 (2030)	0,75	0,50	0,20
	Massapercentage (%) van grondstoffen is non-virgin en/of biobased	Indirect in MPG	≥30	≥45	≥55

Figuur 6.3 – Milieu Prestatie Gebouwen (MPG)

Voor de grond-, weg- en waterbouw (GWW) heeft Rijkswaterstaat [DuboCalc](#) ontwikkeld, een softwaretool waarmee de milieukosten van aanbestedingen in de GWW kunnen worden berekend. Hier wordt momenteel ervaring mee opgedaan. De aankomende jaren wordt onderzocht welke meetmethodes eventueel nog meer geschikt zijn voor de gemeenten, zoals BCI ([Building Circular Index](#)), GPR ([Gemeentelijke Praktijk Richtlijn](#)) en [Bream](#).

De verschillende rekentools kunnen worden uitgedrukt in een [MKI \(Milieu Kosten Indicator\)](#) score. Dit is een schaduwprijs die de kosten weergeven die je zou moeten maken om de negatieve milieu-invloeden van de productie van een product, gebouw of GWW werk te compenseren. Deze prijs hoeft niet daadwerkelijk te worden betaald, maar maakt inzichtelijk of bijvoorbeeld bij een betonproduct duurzaam wordt geproduceerd ten opzichte van andere betonproducten en alternatieven. Met deze MKI waarde is het als opdrachtgever mogelijk om de milieuprestaties van verschillende aannemers objectief te kunnen vergelijken.

Drie punten om te onthouden:

- Vanaf 2023 krijgen alle nieuwe gebouwen die in opdracht van de gemeente worden gebouwd een materialenpaspoort.
- Nieuw te bouwen gebouwen in opdracht van de gemeente vanaf 2024 onder de wettelijke MPG norm van 0.8 uitgevraagd.
- De circulaire economie wordt onderdeel van bouw-, sloop- en infrastructuurprojecten die plaats vinden in opdracht van de gemeente.

Mogelijke ambities voor de toekomst:

- Materialenbalans ontwikkelen van infrastructuur en gemeentelijk vastgoed.
- Vanuit deze balans kunnen we een inschatting maken wat voor percentage aan materialen we zelf kunnen hergebruiken.
- Pilots met inkooprechten voor virgin materialen (grondstoffen budgetten).

- Korting op bouwleges voor bouwaanvragen met circulaire principes.
- Minimaal 50 % van gemeentelijke grondstoffen / materiaalstromen worden opnieuw gebruikt.
- Alle projecten in opdracht van de gemeente hebben grondstoffenplan en budget.
- MPG norm naar 0.5 of lager.
- Circulariteit is opgenomen in alle bouw-, sloop- en infrastructuurprojecten

7 Bedrijven

7.1 Nu en de toekomst: kansen en uitdagingen

De urgentie voor bedrijven om met circulaire economie aan de slag te gaan wordt steeds groter ([zie bijlage 7.1](#)). Klanten vinden het steeds belangrijker en verwachten dat bedrijven hun verantwoordelijkheid nemen. Materialen en grondstoffen worden schaarser en duurder, regelgeving wordt steeds strenger. De gemeente heeft een groot belang bij een circulair bedrijfsleven, want het biedt volop kansen voor een gezonde regionale economie, werkgelegenheid en het milieu. Financieel biedt een circulair bedrijfsmodel nu al voordelen; leningen worden voordeliger omdat banken hun geld vooral in toekomstbestendige bedrijven willen stoppen. Banken zien dat bedrijven die serieus inzetten op een circulaire economie minder afhankelijk zijn van haperende leveringen. Ook zijn ze rendabeler. Circulaire bedrijven zorgen ervoor dat burgers kunnen blijven werken in de regio en in sommige gevallen kan er zelfs extra werkgelegenheid gecreëerd worden. Het doel voor de gemeente Castricum is om bedrijven mee te nemen in transitie naar een circulaire economie.

‘Zie in dat circulair de standaard is en lineair het minder aantrekkelijke alternatief. Als je innoveert op basis van passie, dan ben je op tijd. Als je innoveert op basis van urgentie, dan ben je zeker te laat.’

Michiel Baars, directeur van urban miner New Horizon, herbruikbare materialen 'oogst' uit slooppanden.

7.2 Context

De gemeente streeft ernaar om haar ondernemers zo goed mogelijk voor te bereiden op de toekomst. De regio blinkt uit in water, agri en food, (duurzame) energie en toerisme. De afdeling Economische Zaken (EZ) is samen met regio Alkmaar betrokken bij de ontwikkeling van de economische agenda voor Noord-Holland-Noord (NHN). Dit heeft als doel om de economische groei aan te jagen en te zorgen voor een duurzame en sterke economische structuur. De circulaire economie is in deze agenda onderdeel van meerdere thema's; energietransitie, digitaal/IT, innovatie/incubatie en bedrijventerreinen. Deze opdracht wordt uitgevoerd door het Ontwikkelingsbedrijf NHN en de planning is om de economische agenda NHN eind 2022 vast te stellen.

Ook vanuit het klimaatprogramma streeft de gemeente ernaar om haar ondernemers zo goed mogelijk voor te bereiden op de veranderingen die een nieuwe duurzame wereld met zich mee gaan brengen. Vanuit het thema energietransitie wordt de verduurzaming van individuele bedrijven en bedrijventerreinen binnen de BUCH gemeenten gefaciliteerd. Zo wordt met de regio Alkmaar verkend hoe de verduurzaming van bedrijventerreinen op regionaal niveau kan worden vormgegeven. West-Friesland²² is daarbij een mooi voorbeeld.

7.3 Drie sectoren met prioriteit

Voor Castricum zijn er drie sectoren waar de eerste jaren de aandacht naar toe gaat:

- toerisme

²² [Home - Duurzaam Ondernemersloket](#)

- bedrijventerreinen
- textiel

Om te bedrijven te activeren ligt de focus voor alle drie de sectoren op:

1. Het creëren van een netwerk om lokale bedrijven te bereiken met circulaire kennis.
2. Koplopers zichtbaar maken.
3. Prijzen voor circulaire bedrijven.
4. Bedrijven de weg wijzen.

Het creëren van een netwerk om lokale bedrijven te bereiken met circulaire kennis

Ondernemersverenigingen, omgevingsdiensten, ontwikkelingsmaatschappijen, regionale brancheverenigingen, investeringsmaatschappijen en regionale banken staan allemaal in contact met lokale bedrijven. Bij de bestaande bijeenkomsten van deze partijen (gericht op toerisme, bedrijventerrein en kledingwinkels) zal de gemeente aansluiten en kennissessies aanbieden. Daarnaast bieden deze momenten de gelegenheid voor het in kaart brengen van behoeften, kansen en knelpunten. De aanpak wordt hierbij afgestemd met pijlers uit het klimaatprogramma.

Koplopers zichtbaar maken

Succesverhalen van koplopers worden ingezet ter inspiratie en door middel van kennissessies kunnen bedrijven met hun in contact worden gebracht. Succesverhalen worden gepromoot op de communicatie kanalen van de gemeenten en bestuurders gaan op bezoek gaan bij koplopers.

Prijzen voor circulaire bedrijven

Circulaire bedrijven kunnen worden beloond met een mooie prijs. Ook worden binnen de BUCH gemeenten een aantal awards uitgereikt aan circulaire ondernemers. Dit is onderdeel van de 'plus ambitie'²³.

Bedrijven de weg wijzen

Hiervoor zijn verschillende opties, bijvoorbeeld opleidingen, kennissessies, informatie over subsidies en informatie over wet- en regelgeving.

Hieronder wordt het belang per sector verder toegelicht inclusief een voorstel van doelstellingen en actierichtingen.

7.4 Sector toerisme

De toeristische sector is van essentiële waarde voor de inwoners, ondernemers en bezoekers van Castricum. De sector is goed zichtbaar en imagobepalend voor de gemeente. Het biedt daarmee ook een mooie kans voor 'het zien van circulariteit in de praktijk'.

7.4.1 Context

Een belangrijk aandachtspunt in de ontwikkeling van recreatie en toerisme is de balans tussen (de groei van) het toerisme en de draagkracht van de leefomgeving. De gemeente Bergen heeft meer dan 1,5 miljoen toeristische overnachtingen per jaar, maar ook Castricum heeft uitdagingen om recreatie en toerisme toekomstbestendig te maken. De BUCH gemeenten zijn aangesloten bij een taskforce onder leiding van ontwikkelbedrijf NHN voor een 'bovenregionale samenwerking verblijfsrecreatie' van achttien gemeenten, de provincie en drie regio's (Alkmaar, West-Friesland, de

²³ [Ambitiedocument Programma Klimaat](#) pag 53

Kop). Binnen het beleid circulaire economie richten we ons met name op toerisme en recreatie op bedrijfsniveau.

7.4.2 Doelstellingen Toerisme

1. In 2023 hebben we 15% van de restaurants en logiesverstrekkende bedrijven bereikt met informatie over de kansen van de circulaire economie.
2. In 2023 bestaat er een koplopernetwerk van ondernemers die in hun bedrijfsvoering aan de slag gaan met lokaal- en seizoensgebonden voeding, voedselverspilling, verminderen verpakkingsmateriaal.
3. Eind 2025 hebben we 25% van de toerisme bedrijven bereikt met informatie over de kansen van de circulaire economie.

7.4.3 Aanpak

Om een goede start te maken met de koplopers is het belangrijk om te kijken waar de energie zit om verandering te bewerkstelligen. Welke ervaringen zijn er opgedaan in de regio? Wat past in lijn met programma's van het Rijk en de provincie Noord-Holland? Op dit moment ligt de focus vooral op horecabedrijven. Buurgemeenten hebben deze projecten al en voorbeelden hiervan zijn; plasticvrije terrassen, voorkomen van voedselverspilling ([zie bijlage 7.2](#)) en uitgebreide circulaire scans. Vanuit horeca kan het breder in de toerismebranche ingezet worden. Daarnaast kunnen we het linken aan landbouw door ondernemers te inspireren om meer lokaal in te kopen. In 2023 en 2024 wordt hiervoor een start gemaakt in Castricum en Bergen, met een toekomstige uitrol naar Uitgeest en Heiloo.

7.5 Sector bedrijventerreinen

De BUCH gemeenten hebben aantal belangrijke bedrijventerreinen, denk hierbij bijvoorbeeld aan bedrijventerrein Uitgeest-Noord, de Castricummer Werf en Boekelermeer in Heiloo. Op de bedrijventerreinen bevindt zich ongeveer 30% van de werkgelegenheid en is dus een zeer belangrijk onderdeel van de economie. Op bedrijventerreinen vinden veel materiaal- en grondstofstromen plaats. Er is fysieke ruimte voor logistieke processen rondom terugname, hergebruik en recycling van afvalstromen. Er zijn veel bedrijven op één plek, waardoor er gemakkelijk een netwerk met samenwerkingen op het gebied van kennis en deeleconomie kan ontstaan. De nieuwe ontwikkelingen in de markt, de vraag vanuit de consument en de strengere wetgeving voor de maakindustrie vanuit Europa ([zie bijlage 7.1](#)) zullen grote impact hebben op het ondernemerschap op bedrijventerreinen.

7.5.1 Context

Het belang van bedrijventerreinen wordt ook erkend door provincie Noord-Holland, die subsidies verleent voor het verbeteren en verduurzamen van bedrijventerreinen. De gemeente Castricum is actief bezig met de toekomstbestendigheid van bedrijventerreinen. Economische Zaken zet zich in voor een kwalitatieve match tussen vraag en aanbod. De pijler energietransitie heeft in samenwerking met CALorie een programma opgezet om bedrijventerreinen, waaronder de Castricummerwerf, te begeleiden in de energietransitie. Bedrijventerreinen moeten klimaatadaptief worden. Verharding zorgt voor wateroverlast bij hevige regenval en hittestress bij warme dagen. Doordat meerdere afdelingen en pijlers van het klimaatprogramma zich richten of gaan richten op bedrijventerreinen is het essentieel dat er een integraal plan van aanpak ontwikkeld wordt.

Greenbizz IJmond heeft vanuit het [‘upcycle your waste’](#) programma [Stimular](#) ingezet om maatwerkdadvies te geven over hoe bedrijven om kunnen gaan met hun restproducten. [Ton Scholten](#) en [P.C. van der Horst](#) (bedrijventerrein Uitgeest-Noord) hebben een afvalscan gedaan en [SMART2LED](#) is onderdeel van de werkgroep circulair. Er is een uitdaging om deze groep te vergroten.

7.5.2 Doelstellingen bedrijventerreinen

Het thema bedrijventerreinen is onderdeel van de ‘Plus Ambitie’²⁴.

1. Eind 2024 zijn alle bedrijventerreinen geïnformeerd over de kansen van de circulaire economie.
2. Vanaf 2026 worden op bedrijventerreinen gereedschap, machines en voertuigen van elkaar geleend en gedeeld door middel van een deelplatform.

7.5.3 Aanpak

Begin 2023 wordt een start gemaakt met bedrijventerrein Uitgeest-Noord. Hier zijn meer dan 150 bedrijven gevestigd en is daarmee van groot belang voor de economie en werkgelegenheid van Uitgeest. Uitgeest is aangesloten bij [Greenbizz IJmond](#), een organisatie die zich inzet voor verduurzaming van bedrijven in de IJmond. Samen met de Greenbizz gaat de gemeente de bedrijventerreinen informeren en kennissessies organiseren met een focus op bewustwording en inspiratie. De gemeente heeft de ambitie dat op alle bedrijventerreinen actief spullen met elkaar gedeeld gaan worden. Een platform zoals FLOW2²⁵ voor bedrijven is al een bewezen concept waar de bedrijven gemakkelijk gebruik van kunnen maken. Geleerde lessen kunnen vervolgens in 2024 uitgerold worden naar Castricum en Heiloo. Bedrijventerreinen in Bergen zijn klein en daarmee minder impactvol, waardoor de keuze is gemaakt om voor Bergen te focussen op toerisme en textiel.

7.6 Sector textiel

Volgens Emy Demkes van [de Correspondent](#) worden over de mode-industrie al jaren verkeerde cijfers verspreid. Toch kan geconcludeerd worden dat de mode-industrie een grote impact op onze leefwereld heeft. In de industrie worden veel energie, grondstoffen, water en land gebruikt. De productie is de afgelopen decennia enorm toegenomen en de kwaliteit van kleding is gemiddeld achteruit gegaan. In april 2022 heeft de Europese commissie een strategie voor de textielindustrie gepresenteerd. Textiel moet duurzamer, gemakkelijk herstelbaar, herbruikbaar en recyclebaar gemaakt worden. Andere uitgangspunten zijn; snelle mode aanpakken, textielafval vermijden en de vernietiging van onverkocht textiel voorkomen. Ook moeten sociale rechten bij de productie van textiel worden gerespecteerd.

7.6.1 Context

De hoeveelheid kleding en schoenen dat wordt afgedankt is enorm, exacte cijfers binnen de BUCH gemeenten ontbreken maar bekend is dat er jaarlijks ongeveer 36,5 Kton textiel de MRA regio ingaat, waarvan grofweg een derde wordt apart ingezameld en twee derde wordt als restafval verwerkt. Door inzet van het DIFTAR²⁶ systeem in de gemeente, willen we dat textiel en schoenen de aankomende jaren zoveel mogelijk uit het restafval zullen verdwijnen. Hiermee zet de gemeente in op recycling. Uitgeest heeft zich ook al gecommitteerd aan de Green Deal textiel ([zie bijlage 7.3](#)). Hierbij wordt kwalitatief hoogwaardige textielinzameling nagestreefd, met minimaal 7 kilogram per

²⁴ [Ambitiedocument Programma Klimaat](#) pag 53

²⁵ <https://www.floow2.com/deelmarktplaats.html>

²⁶ [Diftar - Wikipedia](#)

inwoner per jaar in 2025 en/of inzet op inzameling van specifieke textielstromen. In zowel Uitgeest, Castricum als Heiloo vinden inzamelacties plaats. In alle vier gemeenten staan textielbakken.

De modebedrijven in de gemeente zijn voor het overgrote deel in handen van lokale ondernemers, grote ketens hebben zich nog niet gevestigd in het winkelgebied. Aangezien de EU en het Rijk speciale programma's oprichten voor de mode-industrie gaan er veranderingen aankomen voor de lokale modebedrijven. Zo gaat in 2023 de Uitgebreide Producenten Verantwoordelijkheid (UPV) van kracht. Dit betekent dat kledingproducenten uit Nederland de plicht krijgen om ook kleding in te nemen. Het thema circulaire economie is bij de meeste lokale modebedrijven nog geen onderwerp van gesprek. Vanuit eerste gesprekken blijkt dat de urgentie ontbreekt, er is een constant gebrek aan tijd en men mist handelingsperspectief om de bedrijfsvoering circulair in te richten. De aanpak voor de kledingwinkels zal ongeveer gelijk zijn als de thema's toerisme en bedrijventerreinen.

7.6.2 Doelstellingen textiel

1. In 2024 hebben we 25% van alle kledingwinkels geïnformeerd over circulaire kansen voor de kledingbranche.
2. In 2025 bestaat er een koplopernetwerk van ondernemers die in hun bedrijfsvoering aan de slag gaan met meer circulair merkeaanbod, tweedehandskleding, kledingname en/of reparatie mogelijkheid.

Het thema Textiel is onderdeel van de 'Plus Ambitie'. De gemeente Uitgeest wordt hierin niet meegenomen omdat het aanbod kledingwinkels te gering is.

7.6.3 Aanpak

De retailers zijn een belangrijke schakel in een transitie naar meer circulair textiel:

- Retailers kunnen de mogelijkheid bieden om circulaire producten te kopen/gebruiken.
- Informeren en inspireren van winkelend publiek.
- Winkelen blijft een belangrijk toeristische 'attractie'.
- Retailers kunnen druk zetten bij de merken door middel van hun inkoopbeleid.

In 2022 zijn de eerste gesprekken gestart met retailers in Schoorl en Bergen. In 2023 wordt de verkenning voortgezet. In deze gesprekken staan de volgende vragen centraal:

Wat is de huidige situatie op het gebied van duurzaam/circulair ondernemen? Wat leeft er bij de ondernemers? Waar is behoefte aan? Welke retailers staan open voor verandering?

Daarnaast wordt in 2023 onderzocht wat er in Nederland al gedaan is aan projecten met kledingwinkels rondom de circulaire economie. Antwoorden op bovenstaande vragen, de succesverhalen en leerpunten uit het land worden gebruikt voor de toekomstige strategie en projecten.

Mogelijke ambities voor de toekomst bij bedrijven:

- Circulaire verplichtingen bij vergunningen en subsidies.
- (Een deel van de) supermarkten hebben een voedselverspilling programma.
- 50% van de restaurants en logiesverstreckende bedrijven in de toerismebranche zijn via de gemeente in contact gekomen met het circulaire lokale voedselsysteem. Met focus op: korte ketens, voedselverspilling, meer plantaardige voeding, afvalreductie, minder gebruik verpakkingsmateriaal, lokaal gezamenlijk inkopen.
- In 2030 zijn alle bedrijven in de gemeente actief benaderd en hebben ze de kans gehad deel te nemen aan opleidingen, netwerkevents, kennissessies en financiële ondersteuning.

- De gemeente heeft bedrijven geholpen aan externe financiering voor circulaire transitie opgave.

8 Monitoring en evaluatie

Om zicht te krijgen op de ontwikkeling van de transitie en het bereiken van de gestelde ambitie voor 2030 en 2050 is monitoring en evaluatie nodig. De transitie naar een circulaire economie is een samenspel van alle betrokken partijen; inwoners, bedrijven, overheden, maatschappelijke organisaties en kennisinstellingen. Het is hierdoor onmogelijk om de exacte impact van de gemeente op deze doelen meetbaar te maken.

De snelheid van veranderingen op het gebied van duurzaamheid en circulariteit is op dit moment groot, daarom is gekozen om te werken met een uitvoeringsagenda van twee jaar.

De voortgang op de ambitie wordt gemonitord en geëvalueerd aan de hand de inzet van de gemeenten zelf. Er komt een jaarlijkse evaluatie van de uitgevoerde acties en projecten, hierbij worden de resultaten en ervaringen in beeld gebracht en leerervaringen geïnventariseerd. Op basis van deze informatie wordt, waar nodig, de koers aangepast en invulling gegeven aan de daaropvolgende uitvoeringsagenda. De raden, colleges en de werkorganisatie van de BUCH gemeenten worden vroegtijdig bij de ontwikkelingen betrokken. De evaluaties worden waar mogelijk kwantitatief uitgevoerd, maar gezien de aard van de acties zal een groot deel ook kwalitatief uitgevoerd gaan worden.

9 Planning en financiën

9.1 Verantwoording

Deze transitie zal veel gevolgen met zich meebrengen voor inwoners, ondernemers en de eigen organisatie. De verwachting is dat vooral het MKB (de lokale ondernemers) deze gevolgen gaan ervaren. Denk hierbij aan strengere wet- en regelgeving (UPV, CO₂ belasting), een veranderende omgeving en schaarste aan materialen. De uitvoering van dit beleid zal ook bijdragen aan de ambitie om in 2025 tot 30 kilogram restafval per inwoner per jaar te komen.

Vanuit de doelstellingen en aanpak zoals omschreven in de hoofdstukken vier tot en met zeven is een uitvoeringsagenda opgesteld. Om de doelstellingen van dit beleid te realiseren is er geld en extra inspanning nodig. De uitvoeringsagenda met daarbij de financiële middelen voor het beleid circulaire economie is opgesteld voor de jaren 2023 en 2024. Alle kosten die zijn beraamd om de projecten en acties uit te voeren zijn incidentele kosten.

De dekking voor deze kosten komen uit de middelen die beschikbaar gesteld zijn door het Rijk om het klimaatakkoord uit te voeren. Voor het thema consumptiegoederen zijn al subsidies beschikbaar gesteld en voor de andere drie thema's worden ook subsidies aangeschreven. De kosten in het overzicht zijn de totale kosten van een project of actie. Een eventuele subsidie kan een deel van de kosten dekken. Net als voor het Programma Klimaat wordt er gewerkt met twee niveaus; het basisniveau waarbij de vier verschillende gemeenten de verplichte doelstellingen realiseren en het plusniveau waarbij de gemeenten extra ambitieuze doelen realiseren. In de loop van het jaar 2024 wordt, op basis van evaluatie 2023, een uitvoeringsagenda voor 2025 opgesteld. Zo kunnen de financiële middelen opgenomen worden in de begroting voor 2025.

9.2 Overzichten verantwoording

Castricum gaat gelijk op in tempo en focus met Bergen, Uitgeest en Heiloo wat betreft de thema's *consumptiegoederen* en *bouw & infrastructuur*. Gezien de omvang van de transitie naar een circulaire economie en de beperkte mogelijkheden qua structureel personele inzet is gekozen om voor de thema's *landbouw* en *bedrijven* een ander tempo en focus te kiezen.

1. Landbouw
Castricum start projecten in 2024. Geleerde lessen van 2023 in de gemeente Bergen worden vanaf 2024 ingezet voor UCH gemeenten. Voor Castricum betreft dit een plus ambitie.
2. Bedrijven
 - Toerisme; Castricum start (samen met Bergen) projecten 2023. Een aantal projecten voor 2024 vallen onder de plus ambitie.
 - Bedrijventerreinen; Castricum start projecten in 2024. Geleerde lessen in Uitgeest samen met Greenbiz IJmond worden ingezet voor Castricum en Heiloo. Bedrijventerreinen vallen voor Castricum onder de plus ambitie.
 - Textiel; Castricum start projecten in 2024. Vooronderzoek in 2023 en projecten vanaf 2024. Sector textiel valt voor Castricum onder de plusambitie.

9.1.1 Totaaloverzicht

Geel = Plus ambitie

Castricum per thema	2023	2024
landbouw	€ -	€ 10.000
consumptiegoederen	€ 28.208	€ 38.012
bouw & infrastructuur	€ 22.532	€ 21.500
bedrijven	€ 7.000	€ 44.500
overige thema's	€ 6.502	€ 6.502
totaal	€ 64.242	€ 120.514

9.1.3 Overzichten per Thema

landbouw		2023	2024
	Bergen	€ 93.000	€ 93.000
	Uitgeest	€ -	€ 4.000
	Castricum	€ -	€ 10.000
	Heiloo	€ -	€ 6.000
	totaal	€ 93.000	€ 113.000

consumptiegoederen		2023	2024
	Bergen	€ 26.806	€ 36.122
	Uitgeest	€ 9.561	€ 12.884
	Castricum	€ 28.208	€ 38.012
	Heiloo	€ 17.433	€ 23.492
	totaal	€ 82.008	€ 110.511

bouw & infrastructuur		2023	2024
	Bergen	€ 21.412	€ 20.431
	Uitgeest	€ 7.637	€ 7.288
	Castricum	€ 22.532	€ 21.500
	Heiloo	€ 13.925	€ 13.288
	totaal	€ 65.507	€ 62.506

bedrijven; toerisme		2023	2024
	Bergen	€ 10.000	€ 5.000
	Uitgeest	€ -	€ -
	Castricum	€ 7.000	€ 5.000
	Heiloo	€ -	€ -
	Bergen	€ -	€ 23.000
	Uitgeest	€ -	€ -
	Castricum	€ -	€ 14.000
	Heiloo	€ -	€ -
	totaal	€ 17.000	€ 47.000

bedrijven; bedrijventerreinen		2023	2024
	Bergen	€ -	€ -
	Uitgeest	€ 10.000	€ 19.000
	Castricum	€ -	€ 13.000
	Heiloo	€ -	€ 13.000
	totaal	€ 10.000	€ 45.000

bedrijven; textiel		2023	2024
	Bergen		€ 12.500
	Uitgeest		€ -
	Castricum		€ 12.500
	Heiloo		€ 7.500
	totaal		€ 32.500

overige thema's		2023	2024
Ondersteunen van inwonersinitiatieven (draagvlak in samenleving vergroten), communicatie en het inwonerspanel klimaat.	Bergen	€ 6.400	€ 6.400
	Uitgeest	€ 2.300	€ 2.300
	Castricum	€ 6.400	€ 6.400
	Heiloo	€ 3.800	€ 3.800
	totaal	€ 18.900	€ 18.900

9.2 Uitvoeringsagenda en tijdlijn

9.2.1 Landbouw

DOEL	ACTIERICHTING / PROJECT	PARTNERS	Rol gemeente	2023	2024	2025	2026	Dekking
Ruimte creëren voor natuurinclusieve landbouw	pilot opzetten businesscases voor ecosysteemdiensten	Natuurmonumenten, Staatsbosbeheer, PWN, landschap NH, agrariers	uitvoeren/mogelijk maken	x	x			subsidie en CE
	Opzetten werkgroep	BUCH	uitvoeren	x				subsidie en CE
	Scope, aanpak en doel vaststellen	Natuurmonumenten, Staatsbosbeheer, PWN, landschap NH, agrariers	uitvoeren/mogelijk maken	x				subsidie en CE
	Keuze experimenten	Natuurmonumenten, Staatsbosbeheer, PWN, landschap NH, agrariers	uitvoeren/mogelijk maken	x	x			subsidie en CE
	Start proces	Natuurmonumenten, Staatsbosbeheer, PWN, landschap NH, agrariers	mogelijk maken	x				subsidie en CE
	Uitrollen businesscases over groter gebied/andere BUCH gemeenten	BUCH en partners	uitvoeren/mogelijk maken		x	x	x	subsidie en CE
Businesscase opzetten korte keten	Werkgroep bijeenkomst	agrariers, ketenpartijen, consumenten	uitvoeren	x				subsidie en CE
	Onderzoek vraag- aanbod zijde	marketing bureau	mogelijk maken	x				subsidie en CE
	Concept businesscase en marketingstrategie	marketing bureau	mogelijk maken	x				subsidie en CE
	Co-design sessie	agrariers, ketenpartijen, consumenten	mogelijk maken	x				subsidie en CE
	Ontwikkeling strategie en implementatieplan	marketing bureau	mogelijk maken	x				subsidie en CE
	Voorleggen business case en strategie	marketing bureau	mogelijk maken	x				subsidie en CE
	Opzetten voorgestelde businesscase korte keten	alle partijen	uitvoeren	x	x			subsidie en CE
	Metten impact businesscase	externe partij/BUCH	mogelijk maken		x			subsidie en CE
	Uitrollen businesscases over groter gebied/andere BUCH gemeenten	Partners/BUCH	mogelijk maken/coördinatie		x	x	x	subsidie en CE

Dekking; CE = Circulaire Economie

9.2.2 Consumptiegoederen

DOEL	ACTIERICHTING / PROJECT	PARTNERS	Rol gemeente	2023	2024	2025	2026	Dekking
Hergebruik en reparatie de norm in de BUCH	Formaliseren van het netwerk (organisatievorm etc)	Kringloopwinkels, zorginstellingen, repaircafés, inwoners, meubelmakers	mogelijk maken/uitvoeren	x				
	Platform ontwikkelen	SE.lab	mogelijk maken /uitvoeren	x				CE en subsidie
Afzetmarkt herbruikbare goederen creëren	Business case upcycle collectie BUCH ontwikkelen	SE.lab	mogelijk maken		x			subsidie
	Business case community van ontwerpers ontwikkelen	SE.lab	mogelijk maken	x	x			CE en subsidie
	Community is met eigen label zichtbaar in de BUCH	SE.lab /BUCH	mogelijk maken	x	x			CE en subsidie
	Tweedehands bouwmarkt/houtwerkplaats pilot	SE.lab, Noppes, GP-groot, BUCH	mogelijk maken	x	x			CE en subsidie
Kinderen van consument naar maker en leren circulaire skills	Ontwikkelen lesmodules textiel, wol en fietsen repareren	Wystke de Man, Marijke Dirkson, Laura Meijering en andere experts	mogelijk maken	x	x			CE
	Start lesmodules op ten minste zes scholen	Team circulair maakonderwijs	mogelijk maken	x				CE
	Opzetten vaste structuur onderwijsprogramma	Team circulair maakonderwijs	uitvoeren	x	x	x	x	CE/onderwijs
	Lesmodules hout en elektrische apparaten ontwikkelen	Wyske de Man en experts	mogelijk maken		x	x	x	CE/onderwijs

Dekking; CE = Circulaire Economie

9.2.3 Bouw en infrastructuur

DOEL	ACTIERICHTING / PROJECT	PARTNERS	Rol gemeente	2023	2024	2025	2026	Dekking
Kennis CE organisatie intern	Urgentie trainingen intern (presentatie, webinars)	BUCH werkorganisatie	Uitvoeren	x				DB
	Opleiding Management BUCH werkorganisatie (RO, BOR)	Extern circulair adviesbureau	Mogelijk maken	x				DB
	Doelstellingen per afdeling op circulaire economie ontwikkelen	Extern circulair specialistisch bureau	Mogelijk maken			x	x	CE
	Trainingen voor bouwspecialisten in de BUCH organisatie (projectleiders, beleidsmedewerkers, beheerders, toezichhouders)	externe bouw specialistische trainers	Mogelijk maken	x	x	x	x	DB
Aanjagen circulaire bouw	Circulair verankeren in omgevingsvisie, beleid, contracten, HIOR	BUCH werkorganisatie, colleges en raden.	Uitvoeren	x	x	x	x	CE
	Vanaf 2023 krijgen alle nieuwe gebouwen die in opdracht van de gemeenten worden gebouwd een materialenpaspoort	BUCH werkorganisatie, projectontwikkelaars, bouwpartijen, ingenieursbureau	In beweging zetten	x				CE
	Nieuw te bouwen gebouwen in opdracht van de gemeente vanaf 2024 onder de wettelijke MPG norm van 0.8 uitgevraagd	BUCH werkorganisatie, bouwpartijen, ingenieursbureau	In beweging zetten		x			CE
	1 of meer projecten per gemeente om leerervaringen op te doen en criteria te ontwikkelen hoe circulariteit mee te nemen in alle fases van een project	BUCH werkorganisatie; Team managers BOR, Beheerders, Toezichhouders en beleidsmedewerkers	Uitvoeren	x				CE
	2 of meer projecten per gemeente om leerervaringen op te doen met circulaire bouw om de gestelde kaders verder aan te scherpen	BUCH werkorganisatie, Projectontwikkelaars, bouwpartijen	Eigen opdracht: uitvoeren / extern in beweging zetten		x			CE
	Onderzoek naar mogelijkheden voor ondertekenen van "convenant toekomstbestendige woningbouw" & "beton akkoord"	MRA, BUCH werkorganisatie, Regio gemeenten, bouwers en ontwikkelaars	Uitvoeren	x				CE
	Onderzoek naar mogelijkheden voor korting op bouwleges	BUCH werkorganisatie	Uitvoeren	x				CE
	CE prestatieafspraken met woningcorporaties over circulair slopen, renoveren en nieuwbouwen	BUCH werkorganisatie & Kennemer Wonen	Uitvoeren; (accountmanager woningcorporaties)	x				CE

Impact van organisatie meten	Onderzoeken welke circulaire rekentools geschikt zijn voor Bouw en Infrastructuurprojecten	BUCH werkorganisatie, bouwpartijen, projectontwikkelaars	Intern uitvoeren / extern aandacht vragen voor	x				CE
	Toepassen circulaire rekentools bij Bouw en infrastructuurprojecten , (licencies)	BUCH werkorganisatie, bouwpartijen, projectontwikkelaars	Intern uitvoeren / extern aandacht vragen voor	x	x	x	x	CE
Circulair ondernemerschap	Opzetten van circulair netwerk in de regio	Ondernemersverenigingen, omgevingsdienst, Provincie N-H, ROM,	In beweging zetten	x	x	x	x	PNH / CE
	Circulair Awards voor toonaangevende en inspirerende bedrijven/ondernemers in de bouw. Kan in vorm van kennisontwikkeling prijs. Uitreiking via een event dat de BUCH (mede) organiseert	Provincie, omgevingsdienst	Uitvoeren		x		x	PNH / CE

Dekking; DB = Duurzame Bedrijfsvoering, CE = Circulaire Economie, PNH = Provincie Noord-Holland

9.2.4 Bedrijven toerisme

DOEL	ACTIERICHTING / PROJECT	PARTNERS	Rol	Gemeente	2023	2024	2025	2026	Dekking
Kennis, bewustwording Circulaire Economie	- Kennissessies MKB; - promoten van landelijke of regionale kennissessies - ondernemers helpen aan externe financiers - onderzoek behoefte ondernemers	horeca verenigingen, ondernemersverenigingen, ondernemers, regio gemeenten	Deels uitvoeren, Mogelijk maken & aandacht vragen voor	Bergen	x	x	x	x	CE
				Uitgeest					
				Castricum	x	x	x	x	CE
				Heiloo			x	x	CE
Stimuleren Circulair ondernemerschap	Jaarlijkse campagne gericht op toerisme (horeca) bedrijven zoals b.v. voedselverspilling, afvalreductie, minder gebruik verpakkingsmateriaal, korte ketens	horeca verenigingen, ondernemers, provincie, marktpartijen	Mogelijk maken	Bergen		x	x		PNH / CE
				Uitgeest					
				Castricum		x	x		PNH / CE
				Heiloo			x	x	PNH / CE
	In gang zetten van een circulair koploper netwerk van ondernemers, in deze netwerken gaan ondernemers met elkaar in gesprek en maken onderling afspraken om circulaire economie in gang te zetten voor toerisme branche	ondernemersverenigingen, omgevingsdienst, regio gemeenten, provincie	In beweging zetten	Bergen		x	x	x	PNH / CE
				Uitgeest					
				Castricum		x	x	x	PNH / CE
				Heiloo			x	x	PNH / CE
				Bergen		x	x	x	PNH / CE
				Uitgeest					
Circular Awards voor toonaangevende en inspirerende bedrijven/ondernemers in de BUCH. Uitreiking via een event dat de BUCH (mede) organiseert	Provincie Noord-Holland, CIRCO	Uitvoeren	Bergen		x	x	x	PNH / CE	
			Uitgeest						
			Castricum		x	x	x	PNH / CE	
Heiloo				x	PNH / CE				
aanjagen circulair toerisme	circulair en duurzaam toeristisch aanbod promoten op gemeentelijke marketing websites	BUCH werkorganisatie, Ontwikkelingsbedrijf, ondernemersverenigingen,	uitvoeren						CE
onderzoek	Onderzoek mogelijkheden brede inzet van Stimuleringsregeling voor toepassing circulaire principes bij horeca bedrijven	Horeca verenigingen, Provincie N-H, ondernemers	Uitvoeren		x				CE

Dekking; CE = Circulaire Economie, PNH = Provincie Noord-Holland

9.2.5 Bedrijven bedrijventerreinen

DOEL	ACTIERICHTING / PROJECT	PARTNERS	Rol gemeente	Gemeente	2023	2024	2025	2026
Inventarisatie	- voorbereidingen businesscase, onderzoek naar behoefte van ondernemers	Greenbiz, Provincie, ontwikkelingsbedrijf, Ondernemersvereniging, ondernemers	Uitvoeren	Bergen				
				Uitgeest	x	x		
				Castricum	x	x		
				Heiloo	x	x		
Kennis, bewustwording Circulaire Economie	- Kennissessies MKB - presentaties voor ondernemers gevestigd op de bedrijventerreinen - week circulaire economie	Ondernemersvereniging, ondernemers, Omgevingsdienst, Provincie N-H,	Uitvoeren & aandacht vragen voor	Bergen				
				Uitgeest	x	x	x	x
				Castricum		x	x	x
				Heiloo		x	x	x
Circulair ondernemerschap	Promoten (campagne) van de economie bij bedrijventerreinen. Eerst onderzoeken welke bedrijven geschikt zijn voor deelname op deelplatformen zoals b.v. Floop2	ondernemersvereniging, ondernemers, Omgevingsdienst	Uitvoeren (campagne) & In beweging	Bergen				
				Uitgeest		x	x	x
				Castricum		x	x	x
				Heiloo		x	x	x
	Circulair Awards voor toonaangevende en inspirerende bedrijven/ondernemers/organisaties op bedrijventerreinen. Uitreiking via een event dat de BUCH (mede) organiseert	Provincie Noord-Holland, CIRCO, omgevingsdienst (Greenbiz)	Uitvoeren	Bergen				
				Uitgeest		x	x	x
				Castricum			x	x
				Heiloo			x	x

Dekking; CE = Circulaire Economie

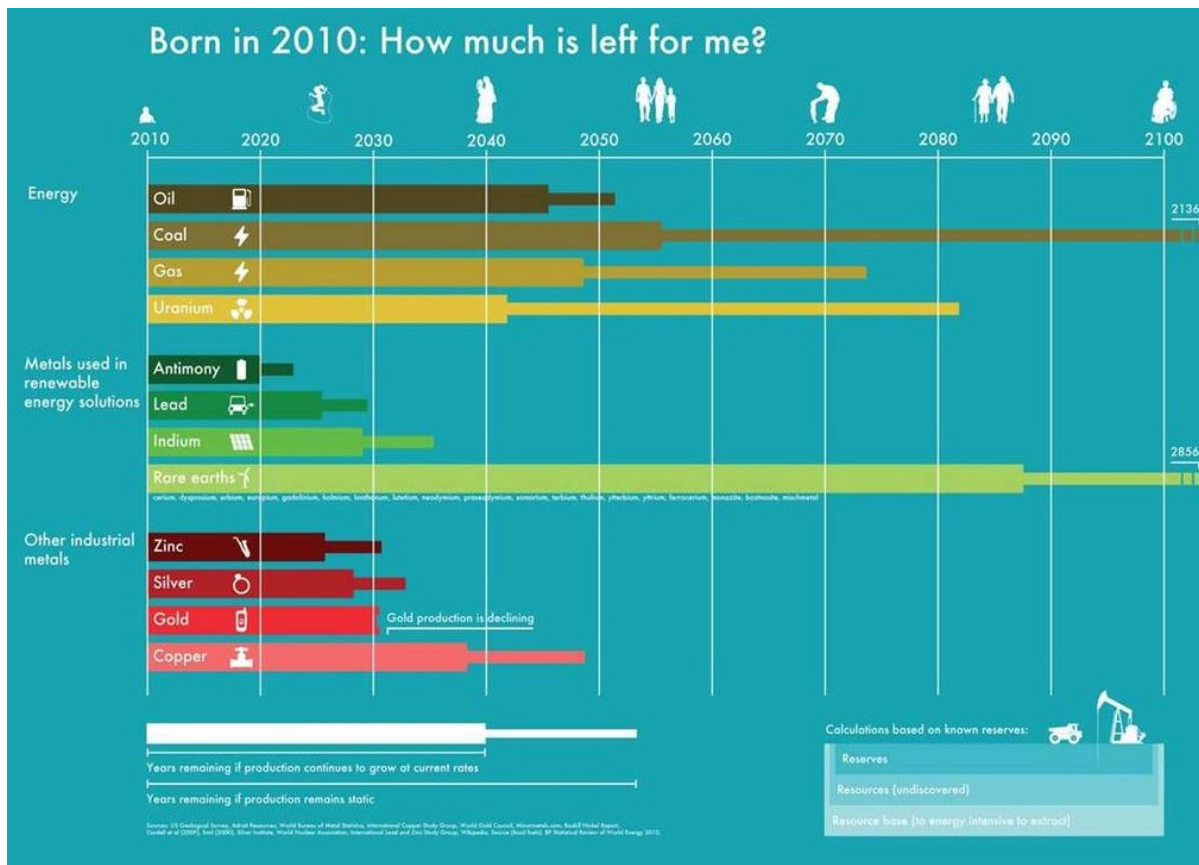
9.2.6 Bedrijven textiel

DOEL	ACTIERICHTING / PROJECT	PARTNERS	Rol	Gemeente	2023	2024	2025	2026	Dekking
Inventarisatie	voorbereidend onderzoek winkels bezoeken behoefte en bereidwilligheid inventariseren bij ondernemers	BUCH werkorganisatie (gebiedsregisseurs)	Uitvoeren		x				CE
Kennis, bewustwording Circulaire Economie	- Kennissessies MKB - presentaties voor retailers - promoten van landelijke of regionale kennissessies - ondernemers helpen aan externe financiers	Ondernemersverenigen, ondernemers, omgevingsdienst, provincie N-H, regiogemeenten	Uitvoeren & aandacht vragen voor	Bergen		x	x		CE
				Uitgeest					
				Castricum		x	x		CE
				Heiloo		x	x		CE
netwerk	In gang zetten van een circulair koploper netwerk van ondernemers, in deze netwerken gaan ondernemers met elkaar in gesprek en maken onderling afspraken om circulaire economie in gang te zetten voor de textielbranche	Ondernemersverenigen, omgevingsdienst, regio gemeenten, provincie	In beweging zetten	Bergen		x	x	x	PNH / CE
				Uitgeest					
				Castricum		x	x	x	PNH / CE
				Heiloo		x	x	x	PNH / CE
Circulair ondernemerschap	Projectuitvoering textiel winkels ter bevordering van circulaire principes zoals; reparatie, delen, kledingname, merkaanbod Circulair Awards voor toonaangevende en inspirerende bedrijven/ondernemers in de omgeving. Uitreiking via een event dat de BUCH (mede) organiseert	Provincie, ondernemersverenigen, ondernemers	In beweging zetten	Bergen			x		PNH / CE
				Uitgeest					
				Castricum			x		PNH / CE
				Heiloo			x		PNH / CE
		Provincie Noord-Holland, CIRCO, omgevingsdienst	Uitvoeren / mogelijk maken	Bergen			x	x	PNH / CE
				Uitgeest					
				Castricum			x	x	PNH / CE
				Heiloo			x	x	PNH / CE
	Onderzoek naar Stimuleringsregeling voor toepassing circulaire principes bij kledingbedrijven	Ondernemersverenigen, ondernemers, provincie	Uitvoeren		x	x			CE

Dekking; CE = Circulaire Economie, PNH = Provincie Noord-Holland

Bijlage Hoofdstuk 1

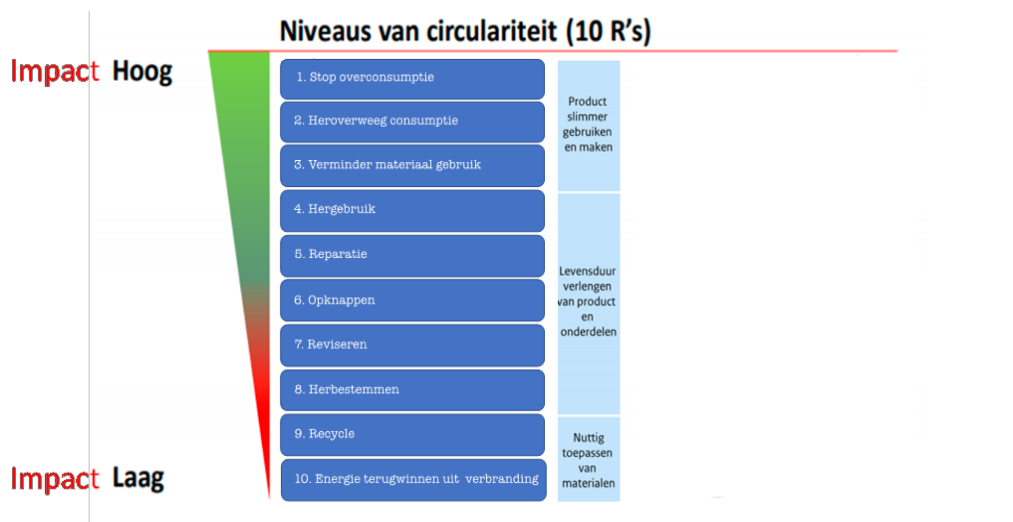
1.1 Grondstofschaarste



Bron: [How much is left - Vlaanderen Circulair \(vlaanderen-circulair.be\)](http://How%20much%20is%20left%20-%20Vlaanderen%20Circulair%20(vlaanderen-circulair.be))

Bijlagen Hoofdstuk 2

2.1 R-Ladder toegelicht met voorbeelden



1. Refuse: Iets niet doen. Niet kopen of niet bouwen.
2. Reduce: De deeleconomie (delen van gereedschap met je burens via [peerby](#), deelauto's, etc).
3. Redesign: Slimmer omgaan met materialen door product anders te ontwerpen.
4. Re-use: De tweedehandsmarkt zoals Marktplaats of Vinted.
5. Repair: Reparatie van kleding of andere goederen.
6. Refurbish: Van bijvoorbeeld een telefoon door een nieuw onderdeel toe te passen.
7. Remanufacture: Van onderdelen van verschillende fietsen een nieuwe fiets maken.
8. Re-purpose: Van oude houten pallets een bank maken (zelfde materiaal maar nieuwe functie).
9. Recycle: Liefst hoogwaardig (dus oude broek wordt een nieuwe broek) anders laagwaardig (oude broek wordt opvulling isolatie)
10. Recover: Als allerlaatste redmiddel (aangezien je dit maar 1x kan doen) , energie terugwinnen uit verbranding.

2.2 Op naar 30kg restafval

Met alleen afval scheiden is het onmogelijk om onderstaande ambitie te realiseren.

'De landelijke overheid heeft gemeenten opdracht gegeven om in 2025 nog maar 30 kilogram restafval per inwoner per jaar over te houden.'

In hoofdstuk vijf consumptiegoederen wordt de aanpak verder toegelicht, onderstaand enkele voorbeelden van oplossingsrichtingen:

- Voorkomen van afval. Burgers bewuster laten inkopen, delen, repareren.
- Inzichtelijk maken waar je duurzaam kunt inkopen voor burgers.
- Inzetten op het voorkomen van voedselverspilling, GFT heeft namelijk zeer groot aandeel in restafval.
- Afspraken maken met afvalverwerker/ inzamelaar (cyclus) om grondstoffen meer her te gebruiken, minder te recycelen en jaarlijks verbeterpunten te onderzoeken.
- Milieustraat (of een circulair ambachtscentrum) waar kringloopwinkel, een reparatiewerkplaats en een onderwijsinstelling met elkaar zijn verbonden om onnodig weggooien van grondstoffen en materialen te voorkomen.

Bijlage Hoofdstuk 3

3.1 Toelichting rollen voor de gemeente per thema

Voor het thema **consumptiegoederen** is er een grote verandering in denken en doen nodig bij inwoners. De gemeente kan gedragsverandering bij consumenten stimuleren door te beginnen met goed informeren en het onder de aandacht brengen van circulaire alternatieven. Veel inwoners zien de noodzaak van een verandering in en willen wel veranderen (kijk naar de groeiende populariteit van deelplatforms en kringloopwinkels). Zij weten alleen vaak nog niet hoe of waar ze moeten beginnen. Daarbij willen ze niet de enige zijn die actie ondernemen. Zij willen zien dat de (lokale) overheid verantwoordelijkheid neemt, net als producenten. Wanneer gemeente (samen met ondernemers) de kaders veranderen, is het voor de consument makkelijker om hun gedrag aan te passen. Het is dus de taak van de gemeente om een situatie te creëren waarin duurzame koopkeuzes en circulair gedrag het nieuwe normaal is. Maak als gemeente bijvoorbeeld inzichtelijk wat de consument allemaal zelf kan doen op de treden van de R-ladder op thema's als mobiliteit, water, voedsel en biodiversiteit.

Burgers zijn over het algemeen goed te bereiken met campagnes en gemeenten hebben veel communicatiekanalen tot hun beschikking, dus daar zit de winst. De gemeente is ook een belangrijke schakel met betrekking tot burgerinitiatieven. Mensen nemen graag het heft in eigen handen, maar hebben soms wat hulp nodig. De gemeente kan ondersteunen door het delen van kennis en ervaring, door mensen en organisaties aan elkaar te verbinden, door burgerinitiatieven zichtbaar te maken en die te ondersteunen met faciliteiten en communicatie. Door te praten met inwoners en hun wensen en behoeften inzichtelijk te maken, is echte samenwerking met inwoners mogelijk. Circulaire economie is een op maat economie en functioneert dus bij uitstek goed op wijkniveau. Denk aan deel- en leeninitiatieven, repair café's, urban farms en ecowijken of -dorpen. Deze bieden ook kansen voor samenwerking met onderwijs en het sociaal domein. De wijkgerichte benadering komt ook de sociale cohesie in een wijk ten goede. Naast nieuwe initiatieven, kan je als gemeente ook de 'oude bekenden' als fietsmakers en schoenmakers zichtbaar maken om circulaire economie in de wijk te bevorderen. Belangrijk is daarom dat gemeenten inwonersinitiatieven op dit gebied faciliteren en stimuleren. Dit kan door de communicatiekanalen van de gemeente tot de beschikking te stellen. In het draagvlakbeleid van Team Klimaat zal uiteen worden gezet hoe de gemeente deze rol kan invullen.

Bij **bouw en infrastructuur** kan de gemeente het goede voorbeeld geven bij de ontwikkeling en renovatie van gemeentelijk vastgoed zoals dorpshuizen, sportcomplexen en gemeentehuizen. Omdat je als gemeente de regie op het hele proces hebt, kan je hier pionieren en experimenteren. Denk aan gebouwen die volledig zelfvoorzienend zijn in energie of volledig circulair in materiaalgebruik. Daarnaast kan de gemeente de markt uitdagen om te innoveren en de markt stimuleren door haar eigen inkoop circulair te maken. Door circulaire eisen te stellen in aanbestedingen en door kritische vragen te stellen gaan marktpartijen zelf zoeken naar innovatieve oplossingen voor circulaire producten. De mate van invloed is hier ook het grootst voor de gemeente. Door ruimte te maken voor nieuwe woonvormen en eigenbouw waarbij gebruik wordt gemaakt van circulaire bouwconcepten, kan de gemeente de circulaire bouw stimuleren.

Als gemeente kan je veel mogelijk maken voor **bedrijven** en ondernemers, zowel voor de circulaire koplopers als ondernemers die nog aan het begin staan. De circulaire starters willen weten waar ze moeten beginnen. Als gemeente help je deze ondernemers met kennis, netwerk en het rondkrijgen

van een circulair businessmodel. Door gezamenlijk op te trekken en ondernemers met elkaar en met andere organisaties te verbinden, kan je eenvoudiger ketens sluiten en mensen meekrijgen. Hierbij zet je de lokale circulaire koplopers op een podium: dit inspireert andere ondernemers en het creëert een koplopernetwerk. Door communicatie in te zetten (persberichten, filmpjes) en events te organiseren, kunnen deze vooruitstrevende ondernemers ook buiten de zakelijke netwerken de kansen van een circulaire economie laten zien.

Samenwerkingen smeden kan je als gemeente het beste doen vanuit wat al bestaat. Een bedrijventerrein is bijvoorbeeld een goede plek om te starten. Door bedrijven samen te brengen in een innovatieve samenwerking kan je als gemeente de processen in beweging zetten, waarbij het afval van de ene partij als grondstof voor de andere partij ingezet kan worden.

De gemeente kan ook met andere decentrale overheden gezamenlijk lobbyen bij het Rijk voor nationale en regionale stimulerende regels die ervoor gaan zorgen dat de circulaire economie rendabel wordt. Zo is het nodig dat beperkende wet- en regelgeving aangepast wordt, zodat de massa ook mee kan.

Banken vinden investeren in startups (met nog geen bewezen succes) risicovol. Ook hier kan je als gemeente meer mogelijk maken. Ook met beperkte middelen kan je startende ondernemers meenemen door bijvoorbeeld challenges of opleiding te organiseren. Bij investeringen of financiële steun vanuit de gemeente kan je circulaire eisen stellen.

Bijlagen Hoofdstuk 4

4.1 Gezonde bodem

Agrarische productie staat of valt met een gezond bodemleven en een goede bodemstructuur. Hoe gezond de bodem is, hangt af van het leven in de bodem. Een kwart van de biodiversiteit op aarde bevindt zich in de grond, deze biodiversiteit heeft het leven op land mogelijk gemaakt en staat nu onder druk. In één theelepel gezonde aarde zitten meer (micro)-organismen dan er mensen op aarde zijn. 70% van het land in Europa is gedegradeerd, in termen van aanwezigheid van bodemleven, organisch materiaal en mineralen.

Planten en bomen leggen CO₂ vast, ook in de bodem. Een groot deel van de geproduceerde suikers van planten gaat de bodem in om bodemleven te voeden. In ruil daarvoor maken micro-organismen mineralen en voedingsstoffen vrij voor planten. Ook wisselen planten via het netwerk van schimmels in de bodem en voedingsstoffen informatie uit, bijvoorbeeld over plagen. Het bodemleven zorgt er ook voor de bodemstructuur als het ware poreus wordt, zodat water als een spons opgenomen kan worden. Ook draagt een gezonde bodem bij aan klimaatregulatie.

Een gezonde bodem zorgt zo voor meer biodiversiteit, betere waterhuishouding, een hogere productie, natuurlijke plaagbestrijding en meer voedingswaarde in de gewassen. Daarnaast slaat een gezonde bodem CO₂ en stikstof op en heeft het minder tot geen externe input zoals mest en pesticiden nodig. Daarom is een gezonde bodem het uitgangspunt voor kringlooplandbouw of natuurinclusieve kringlooplandbouw. Een gezonde bodem past goed bij de ambities uit het reeds vastgestelde ambitiedocument programma klimaat en de doelstellingen uit het Klimaatakkoord.

4.2 Wat doen andere gemeenten?

Veel gemeenten zijn al bezig hun rol in te nemen in het op gang brengen van de transitie naar meer duurzaam buitengebied of voedselvoorziening. Een aantal voorbeelden zijn:

Brummen: <https://www.natuurinclusivelandbouwgelderland.nl/projecten/natuur-inclusieve-landbouw-brummen/>

Apeldoorn: <https://www.apeldoorn.nl/natuurinclusieve-landbouw>

Rotterdam: <https://www.natuurmonumenten.nl/rotterdam-de-boer-op/de-aanpak-wat-gaan-we-doen>

Sint Anthonis: https://www.sintanthonis.nl/inwoners/natuurinclusieve-landbouw_42347?pk_campaign=Redirects&pk_kwd=natuurinclusivelandbouw

Hardenberg: <https://www.hardenberg.nl/inwoners/wonen/wonen-vervolg/biodiversiteit/natuurinclusieve-landbouw>

Voorst: <https://www.voorst.nl/nieuws/artikel/start-traject-natuurinclusieve-landbouw>

Ede: <https://www.edestad.nl/lokaal/overig/351847/gemeente-edoet-mee-aan-plan-natuurinclusieve-landbouw-710903>

Westerwolde: <https://www.regiodealnatuurinclusivelandbouw.nl/gebieden/westerwolde>

Midden Delfland: <https://agrarischwaterbeheer.nl/content/duurzaam-boer-blijven-midden-delfland>

Wageningen: <https://www.cleantechregio.nl/nieuws/1236-boeren-enthousiast-over-natuurinclusieve-landbouw>

Rol die gemeenten kunnen spelen: <https://www.nmu.nl/wp-content/uploads/sites/2/2020/12/10-puntenplan-Kringlooplandbouw-NMU-1.pdf>

4.3 Voorbeelden landschapsfondsen

<https://www.omropfryslan.nl/nl/nieuws/1151863/nieuwe-grondcooperatie-rijkdom-moet-natuurvriendelijker-werken-stimulere>

<https://www.rijkeweidevogelfonds.nl/>

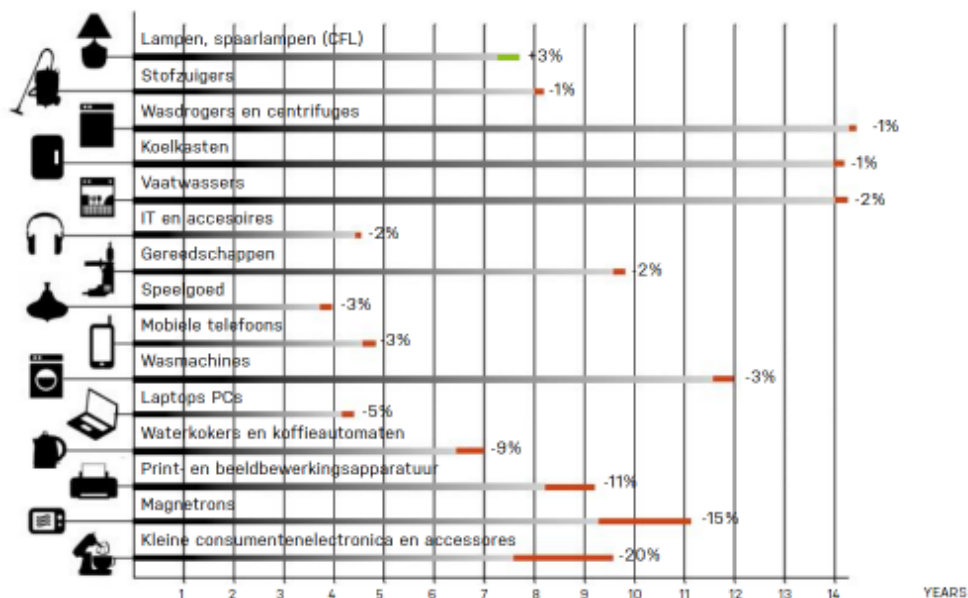
<https://agrarischnatuurfondsfryslan.nl/over-ons/>

<https://www.landbouwmetsnatuur.nl/>

Bijlagen Hoofdstuk 5

5.1 Afdanken door korte levensduur van producten

Naast dat mensen producten zelf te snel afdanken blijkt dat de levensduur van producten steeds korter is geworden. Dit is een onderzoek van Connie Bakker, TU Delft: producten afgelopen 20 jaar in Nederland. De lamp is het enige wat een iets langere levensduur heeft.



Mediane levensduur van een selectie van huishoudelijke producten, met de verandering in de tijd (2000 – 2005), gebaseerd op Nederlandse gegevens. Bron: C. A. Bakker, Feng Wang, Jaco Huismans, Marcel den Hollander, 'Products that go round: exploring product life extension through design', Journal of Cleaner Production, nr. 69 (2014), 10-16.

5.2 Huidige stand van zaken: geleerde lessen

Het onderzoek en de experimenten van de afgelopen jaren hebben we gericht op: het vormen van een netwerk, het onderwijs én inwoners. Het realiseren van een lokale economie gericht op hergebruik en reparatie valt of staat bij of inwoners dit omarmen. Zij zullen namelijk hun normgedrag moeten veranderen en een andere kijk op de aanschaf, reparatie en hergebruik van producten moeten krijgen.

5.3 Network

We hebben geïnvesteerd in het sociaal economisch ontwerp door het bijeenbrengen van het circulaire ambachtsnetwerk in de vier gemeenten (met verschillende kernen). Dit bestaat uit milieustraten/afvalbeheer, kringloopwinkels, repair café's, circulair ondernemers (waaronder ontwerpers/makers), betrokken inwoners, sociaal domein (waaronder ggz-instellingen) en het onderwijs (po, vo, mbo, hbo en wo). Zowel het inzamelen van herbruikbare goederen als een netwerk dat deze goederen kan afnemen, upcyclen en weer verkopen is van groot belang voor het slagen van het circulair ambachtscentrum.

Inzichten

Zonder netwerk rondom het circulair ambachtscentrum dat sociaal-economische activiteiten gaat ontplooiën op het gebied van upcyclen, hergebruik en reparatie van goederen kunnen we de

ingezamelde goederen geen tweede leven geven. We hebben daarom onderzocht en inzichten opgedaan hoe we een dergelijk netwerk van lokale partijen kunnen opbouwen. We hebben op verschillende manieren en via lokale media gevraagd om mee te denken. Hieruit is een groot netwerk van een dertigtal deelnemers ontstaan. Met dit netwerk hebben we gekeken welke bouwstenen voor upcycling business cases (zie model se.lab) aanwezig zijn in de gemeente(n) en regio. Van ontwerp, bronmaterialen, demontage & productie -met de bouwstenen middelen en arbeid- tot marketing & verkoop en aftersales & terugwinnen. In pilots wordt onderzocht welke samenwerkingen kans van slagen hebben en welke verdienmodellen er zijn. In (online) werksessies hebben we samen met se.lab en een masterstudent van het ParticipatoryCcity Making Lab onderstaande gedaan.

1. Partijen uit de regio bij elkaar gebracht die hergebruik en reparatie naar een hoger niveau willen tillen.
2. Capaciteiten, ambities en belemmeringen van de partijen in kaart gebracht.
3. Matchmaking gefaciliteerd en actieplannen opgesteld.
4. Gestart met inspiratie (upcycling workshop en product presentaties) en experimenten van upcycling met restmaterialen.
5. Gestart met het doorrekenen van circulaire businesscases – mede met inzet van vierdejaars studenten finance van Hogeschool Inholland- en het ontwerp van een platform (voor kennisdeling) en label voor een upcycling productlijn uit de BUCH ('Het mag er zijn').

Op 3-11-2021 hebben we in co-creatie met 35 stakeholders (inwoners, vrijwilligersinformatiepunt, gebiedsmanagers, vertegenwoordigers dorpsraad, repair café, kringloopwinkels, ggz, onderwijs (mbo, hbo en wo), circulair ontwerpers/makers, afvalinzameling gemeente en wethouder) vervolg ontwerpstappen gezet die tevens richting geven aan dit nieuwe projectplan.



5.4 Inwoners

De transitie naar een circulaire economie, waar consuminderen, hergebruik en reparatie de norm is, komt alleen tot stand als ook inwoners dit gedrag omarmen. Een essentieel onderdeel van een circulair ambachtscentrum is daarom naast fysieke faciliteiten en een netwerk dat producten upcycled, ook bewustwording en verandering van normgedrag bij inwoners. We hebben een nulmeting onder inwoners uitgevoerd met betrekking tot hergebruik en reparatie, een inwonerspanel opgericht en inwoners laten meedenken over de realisatie van het circulair centrum.

Inzichten

Van cruciaal belang voor het slagen van een circulaire economie is de bewustwording bij, en actieve participatie van, inwoners in het proces. Daarom zijn we gestart met een inventarisatie onder inwoners naar de beoogde doelen en effecten die betrekking hebben op o.a. hun motivatie, betrokkenheid, gedrag, draagvlak voor hergebruik en reparatie (bijvoorbeeld bereidheid om lokale upcycling producten te kopen).

Het doel van deze inventarisatie onder de bewoners van de drie gemeenten is drieledig:

1. Nulmeting op het gebied van hergebruik en reparatie. Deze info is nodig om beleid te kunnen valideren. Neemt straks de gedragsverandering toe? Gaat men meer hergebruiken en repareren en minder zomaar weggoien?
2. Een zaadje planten bij mensen welke faciliteiten bij kunnen dragen aan meer repareren en hergebruik.
3. Hieraan koppelen we een integraal impacttraject met meetdoelen: hoe kunnen we de transitie naar een hergebruik en reparatie economie in de BUCH versnellen?



5.5 Onderwijs

De bewustwording en vaardigheden voor een circulaire economie begint bij kinderen en jongeren. We hebben een grid opgezet om lesmodules voor circulair maakonderwijs voor alle basisscholen van Heiloo, Bergen en Uitgeest op te zetten. Dit wordt regulier onderwijs. De modules richten zich op reparatie en maken met de volgende materiaalstromen: textiel/wol, metaal, hout en elektrische apparaten. Kinderen leren zo niet alleen vaardigheden voor de circulaire economie, maar worden ook van consument weer maker. Ze leren over de waarde van grondstoffen en producten en kunnen

deze kennis ook doorgeven aan ouders en grootouders. We hebben afgelopen jaren verschillende ontwerp opdrachten gedaan met het technasium Bonhoeffer college. Hierdoor zijn een paar honderd leerlingen in aanraking gekomen met de circulaire economie en een circulair ambachtscentrum. Daarnaast zijn vier groepen hbo-studenten van Inholland circulaire businesscases aan het doorrekenen. We hebben een intensieve samenwerking met het Participatory Design Lab van de TU Delft. Binnen de bachelor van Industrieel Ontwerpen zijn een aantal ontwerpen gemaakt voor circulaire producten die de GGZ in productie wil nemen. We gaan op alle basisscholen in Heiloo, Uitgeest en Bergen reguliere lesmodules voor circulair maakonderwijs in het curriculum inbedden.

Inzichten

Onderwijs kan op verschillende niveaus een belangrijke rol spelen in het leren van vaardigheden voor hergebruik en reparatie en bewustwording over de spullen die we kopen en de circulaire economie. Het belangrijkste inzicht is dat het onderwijs niet alleen een olievlek kan zijn voor bewustwording voor hergebruik en reparatie maar dat er ook ontzettend veel interesse is vanuit het onderwijs om de circulaire ambachten vorm te laten krijgen op alle niveaus van het onderwijs. Het is vooral belangrijk bij de wensen en het curriculum van elke individuele school aan te sluiten.

Betrokken partners lesmodules maakonderwijs

De volgende partijen zijn betrokken bij het opstellen en uitvoeren van dit beleidsplan:

1. Kringloopwinkels: Noppes (Heiloo), Dorcas (Heiloo), Keer op Keer (Limmen), Mutatahra (Castricum)
2. Milieustraat (nieuwe milieustraat als circulair ambachtscentrum) (huidige zes milieustraten betrokken via manager afvalinzameling BUCH naast eigen milieustraten van GGZ NHN en Reakt (Natrufied Architecture, Antea Groep, GP Groot, Circulairinbedrijf)
3. Sociaal-maatschappelijke instelling (GGZ-instellingen met eigen upcycling werkplaatsen: Scorlewald (17 ambachtelijke werkplaatsen), GGZ Noord-Holland Noord (MindsZ upcycling werkplaats, Maatwerk Hout) en Reakt: atelier anders bekeken)
4. Reparatiwerkplaats of repair café (repair café's in Schoorl, Uitgeest, Heiloo en Egmond)
5. Onderwijs (basisscholen in alle gemeenten, Technasium Bonhoeffercollege, mbo: Horizon College, Hogeschool Inholland, TU Delft Faculteit Industrieel ontwerpen/Participatory City Making Lab)
6. Werkplaats en/of makersplaats: van circulair ontwerpers/makers Studio Hoed, Wouda's Workshop, Neighbourwood, Lijfeigenheid, Boomkisten, Studio Maakman/Stadsfabriek, naast de werk- en makersplaatsen van Scorlewald, GGZ Noord-Holland Noord en Reakt.
7. Actieve participatie van burgers/bewoners, die geïnspireerd worden door de mogelijkheden van de circulaire economie en bewustgemaakt van wat zij hieraan zelf kunnen bijdragen (Dorpsraad Uitgeest, vrijwilligers Informatiepunt Heiloo, klimaatpanels, gebiedsregisseurs).

Bijlagen Hoofdstuk 6

6.1 Toelichting wegennetwerk BUCH gemeenten

Het wegennetwerk, met ruim 5 miljoen vierkante meter aan wegen in de BUCH gemeenten, creëert ook een grote milieu druk. Voor het produceren en implementeren van asfalt en beton is veel energie nodig en komt veel CO₂ vrij (beton is b.v. verantwoordelijk voor 5% van wereldwijde CO₂ uitstoot). Het netwerk bestaat uit asfalt (35%) en elementen (65%, met name beton), dit vertegenwoordigt een kapitaal van ongeveer 330 miljoen (vervangingswaarde) waarbij ongeveer 10% aan vervanging toe is (voor exacte cijfers per gemeente zie wegen beleidsplannen). Circulair asfalteren kan de CO₂-uitstoot nu al tot 75% verminderen.

6.2 Projectfases Ruimtelijke Ordening (RO) & Beheer Openbare Ruimte BUCH gemeenten (BOR)

Neem circulariteit vanaf initiatief fase mee in een project voor optimaal resultaat. Daarnaast worden op manier verrassingen geminimaliseerd en loopt het project geen vertraging op.

PROJECTFASE	ACTIVITEITEN EN PRODUCTEN	STATUS/VERWACHTE AFRONDING
Initiatief (idee)	Bepalen van kaders en randvoorwaarden <ul style="list-style-type: none">Plan van aanpak	
Definitie (wat)	Inventariseren en stakeholdersanalyse <ul style="list-style-type: none">Opstellen programma van eisen	
Ontwerp (hoe)	Ontwerp opstellen en participatie omwonende <ul style="list-style-type: none">Voorlopig ontwerpDefinitief ontwerp	
Vorbereiding (hoe te maken)	Ontwerp bestek gereed maken <ul style="list-style-type: none">Bestek²⁷Vergunningen	
Aanbesteding	Bestek op de markt zetten <ul style="list-style-type: none">Opdracht aannemer	
Uitvoering	Uitvoering fysieke werkzaamheden	
Nazorg	Oplevering en garantieperiode	

In 2023 worden door de BUCH werkorganisatie criteria ontwikkeld over hoe circulariteit wordt meegenomen in alle bovenstaande fases. Om leerervaringen op te doen worden per gemeente enkele projecten uitgekozen, waarbij meerdere disciplines (gebouwen, wegen, kunstwerken, verlichting, etc.) aan bod komen en meerdere typen ambtenaren (projectleiders, toezichthouders, juristen, business controllers, etc.) en marktpartijen samenwerken. Eind 2025 wordt bij alle bouw,

²⁷ [Bestek \(bouwkunde\) - Wikipedia](#)

sloop en infrastructuurprojecten in opdracht van de gemeente circulariteit meegenomen in alle fases van een project.

Voor projecten die aangevraagd worden door externe partijen (anders dan gemeente zelf) worden wettelijke procedures gevolgd; bestemmingsplan, omgevingsvergunning. Vanaf 1 januari 2023 met de nieuwe Omgevingswet, komt een conceptaanvraag binnen via omgevingsloket en kan circulariteit direct bij de omgevingstafels opgenomen worden als de aanvrager hiervoor open staat.

6.3 Duurzaam rood asfalt op de oranjelaan



Vol trots tonen Dennis en Ron een uniek stukje asfalt. Na zes weken hard werken is de herinrichting een feit. Dennis Pardon, uitvoerder van Ballast Nedam: 'Duurzaamheid speelt een hoofdrol in dit project. De gemeente greep de kans om onze asfaltinnovaties in te zetten.

Sterkere asfaltmengsels en zoveel mogelijk hergebruik van oud asfalt. In de rijbaan een dikte van 12 cm in plaats van 17 cm, een besparing van grondstoffen. In het fietspad hergebruik van oud rood asfalt in de deklaag, een primeur in Nederland! De milieubelasting en CO₂ uitstoot is hiermee met meer dan 50% verminderd.'

De kleur van het fietspad is meer bruin dan rood. Dat heeft enerzijds te maken met het oude asfalt wat is doorgemengd, anderzijds met het zwarte bindmiddel. Op plekken waar fietsers het autoverkeer passeren is in verband met de veiligheid wel felrood toegepast, zoals op de rotonde. In dit rode asfalt zit een blank bindmiddel en veel rood pigment. Beiden zijn helaas minder duurzaam.

Ron Zonneveld, toezichthouder van de gemeente: 'Op andere vlakken hebben we ook gekeken naar duurzaamheid. De fietspaden zijn verbreed voor de verkeersveiligheid en een stimulans om vaker op de fiets te springen → duurzame mobiliteit. In overleg met Connexxion is de haltehaven opgeheven. De bus stopt nu op de weg. De ruimte die vrijkomt, is toegevoegd aan de groenstrook.

In het najaar planten we ruim 20 bomen en vormen we bij de rotonde 300 vierkante meter bestrating om in vaste planten. Goed voor de biodiversiteit en klimaatadaptatie! Daarnaast zijn oude tegels in het voetpad hergebruikt en zijn LED-lampen aangebracht.'

Bron: Marco van Beek, projectleider civiele technieken BUCH gemeenten

6.4 Toelichting ontwerpprincipes Rijkswaterstaat



Preventie

1. Voorkom dat er iets gebouwd wordt. Dit is relevant bij zowel aanleg als bij vervanging van infrastructuur/gebouwen. Ga op zoek naar een materiaalalozere of efficiëntere oplossing. Een voorbeeld is om in plaats van een wegverbreding te kiezen voor betere ov- of fietsverbindingen.

Waardebehoud

Benut de waarde in bestaande infrastructuur of gebouwen voor een volgende levenscyclus. Dit is vooral relevant bij aanpassing, vervanging of renovatie. Dit kan bereikt worden met twee ontwerpprincipes.

2. Verleng de levensduur van bestaande objecten of componenten. Een voorbeeld: als bij een brug alleen het brugdek aan vervanging toe is, gebruik dan de fundering of het landhoofd opnieuw op dezelfde locatie.

3. Maak gebruik van dat wat er al is: materialen, grondstoffen en natuurlijke processen. Een voorbeeld van het gebruik van natuurlijke processen is de aanleg van de Zandmotor, waardoor de kust op natuurlijke wijze aangroeit en mogelijk minder zandsuppletie nodig is.

Waardecreatie

Creëer zoveel mogelijk waarde voor de langere termijn met zo min mogelijk materiaal. Hiervoor zijn vijf ontwerpprincipes.

4. Ontwerp voor meerdere levenscycli. Gebouwen kunnen zo ontworpen worden dat ze een nieuwe functie krijgen, zoals een woning, kantoor of horeca, wanneer ze overbodig raken.

5. Ontwerp toekomstbestendig. Maak ontwerpen die aansluiten op verwachte ontwikkelingen, zoals een toekomstige wegverbreding of extreme regenval.
6. Ontwerp voor optimaal beheer en onderhoud. Een voorbeeld is een eenvoudig onderhoudbaar ontwerp, zodat op beheer en onderhoud wordt bespaard.
7. Ontwerp voor duurzaam materiaalgebruik. Gebruik zoveel mogelijk materialen met een lage CO₂ emissie, voorkóm het gebruik van toxische stoffen en materialen die schaars worden en denk na over het gebruik van hernieuwbare grondstoffen in plaats van primaire.
8. Ontwerp voor minimaal grondstof- en energiegebruik in de aanleg en gebruiksfase. Denk hierbij aan het onnodig transport van grond. Door bijvoorbeeld de fasering van het project aan te passen kan mogelijk een gesloten grondbalans worden bereikt. En door gebruik van hernieuwbare energie.

Bijlagen Hoofdstuk 7

7.1 Extra toelichting waarom bedrijven de circulaire economie moeten omarmen

Stakeholder capitalism; Er bestaat namelijk een grote opkomst van *stakeholder capitalism*, dat staat voor het creëren van waarde voor alle belanghebbenden; niet alleen meer voor aandeelhouders, maar ook voor investeerders, klanten, leveranciers, de eigen werknemers, de gemeenschap en de leefomgeving. Volgens adviesbureau McKinsey & Company (Hunt,2020) zullen bedrijven hun concurrentiekracht zien afnemen als leiders van bedrijven hier niet op inspelen.

<https://www.mckinsey.com/~media/McKinsey/Featured%20Insights/The%20Next%20Normal/The-future-of-business-Reimagining-2020-and-beyond-vF>

B-Corp; Het aantal bedrijven die op een bredere manier waarde willen creëren groeit in Nederland. Zo ziet B-Corp Nederland namelijk in 2021 haar ledenbestand groeien met 38%. B-Corp staat voor Benefit Corporation. Het label B-Corp is een certificering voor profit bedrijven die worden beoordeeld op de impact op sociale- en milieuaspecten. Om een B-Corp te worden, moeten bedrijven een uitdagend certificeringsproces doorlopen. Een B-Corp is transparant in alles wat ze doen. Ze monitoren hun impact op de samenleving en het milieu en voldoen aan verantwoordingsnormen.

https://bcorporation.eu/country_partner/benelux/

De Europese commissie duwt de bedrijven straks ook naar circulair ondernemen met nieuwe wetten en regels. Op 30 maart 2022 heeft Europese Commissie nieuwe voorstellen gepresenteerd om van duurzame producten de norm te maken. De Commissie stelt nieuwe regels voor om zo goed als alle fysieke goederen op de EU markt gedurende hun hele levenscyclus milieuvriendelijker, meer circulair en energie-efficiënter te maken. Van ontwerpfase tot het dagelijks gebruik, de herbestemming en het eind van de levensduur. Deze voorstellen zijn gericht op de maakindustrie welke zich binnen de BUCH gemeenten met name op de bedrijventerreinen bevinden.

https://ec.europa.eu/commission/presscorner/detail/nl/ip_22_2013

MKB Nederland; Het circulaire gedachtegoed wordt niet alleen door overheden ondersteund, het VNO-NCW en MKB Nederland hebben in februari 2021 hun nieuwe visie gepresenteerd; 'Ondernemen voor brede welvaart'. Naar eigen zeggen een visie dat voortkomt uit onvrede bij ondernemers over het functioneren van de samenleving. Zij willen bouwen aan een duurzamer (circulair), inclusiever en welvarend Nederland.

<https://www.vno-ncw.nl/onze-nieuwe-koers>

7.2 Voedselverspilling

Het tegen gaan van voedselverspilling is landelijk een breed gedragen thema. In het Rijksvoorstel voor uitkering en voorwaarden van uitvoeringsmiddelen voor gemeenten wordt voedselverspilling ook benoemd als actierichting voor gemeenten. Jaarlijks verspillen we in Nederland namelijk een kwart van ons voedsel. Buiten dat dit ontzettende zonde is, heeft het ook een enorme impact op het milieu. Volgens de Rijksoverheid is de Horecabranche goed voor 14% van de verspilling, deze ondernemers zijn ook gebaat bij (zeker na 2 jaar COVID-19) bij directe kostenbesparing op inkoop en afval.

<https://www.rijksoverheid.nl/actueel/nieuws/2020/01/13/minder-voedselverspilling-met-de-foodybag#:~:text=Wereldwijd%20wordt%20ongeveer%20een%20derde,zoals%20water%20en%20energie%20verloren.>

7.3 Green Deal Circulair Textiel

Het college van Uitgeest stemt er mee in:

- toe te werken naar meer hoogwaardige inzameling van textiel met minimaal 7 kilogram per inwoner per jaar in 2025 en/of inzet op inzameling van specifieke textielstromen;
- zich bij toekomstige inkoop van kleding en textiel te committeren aan de handreiking klimaatneutrale en circulaire inkoop bedrijfskleding;
- de contracten voor textielsortering en verwerking af te stemmen op een model van lokale sortering en regionale verwerking.

Advies: instemmen. We ondersteunen dit initiatief omdat we de inwoners op de drie punten al faciliteren; inwoners kunnen gebruik maken van textielbakken, de diftar is ingezet, en we doen mee met hoogwaardige inzameling. Inwoners zouden beter gestimuleerd kunnen worden om gebruik te maken van deze faciliteiten door bijvoorbeeld campagnes over textiel stromen op te zetten.

Toelichting:

Geen textiel meer in huishoudelijk restafval in 2025

Met het inzetten van diftar wordt al gestimuleerd om de restafvalbak zo veel mogelijk textielvrij te krijgen. Dit wordt ondersteund door communicatiecampagnes. De sorteeranalyses moeten de komende jaren uitwijzen of er steeds minder textiel in het restafval zit. In de gemeente Uitgeest halen we ongeveer 4kg textiel op per inwoner. Er is nu niet bekend wat er in het restafval zit sinds inzetten van diftar, er wordt een grondstoffenanalyse uitgevoerd.

25% circulair inkoop in 2025 en 50% in 2030

Dit is moeilijk in te schatten aangezien er nog geen circulair beleid is ontwikkeld, dat gebeurt dit jaar. Verder is er nog geen spendanalyse gemaakt. Wel is er capaciteit bij gekomen om hieraan te werken, dus waarschijnlijk wel uitvoerbaar richting 2025. Inkoopteam en projectleiders zullen worden gevraagd om voor circulaire alternatieven te kiezen.

25% hoogwaardiger gebruik en verwerking van textiel in 2025 in de MRA ten opzichte van 2020 (MRA programma circulaire economie)

Er worden vier keer per jaar hoogwaardige textiel inzamel acties gedaan. Dit wordt georganiseerd door organisaties zoals CliniClowns, Jantje Beton, Reuma Fonds en kringloopwinkels. De vraag is wat is de opbrengst en wat doen zij ermee? Dit wordt nader uitgezocht.

Om te zorgen voor meer hergebruik, minder verspilling en minder vervuiling komt staatssecretaris Stientje van Veldhoven (Infrastructuur & Waterstaat) met de invoering van uitgebreide productenverantwoordelijkheid (UPV) voor textiel in 2023 waardoor lokale winkels hierop gaan inspelen.

Bijlage Hoofdstuk 9

9.1 Verantwoording financiële middelen

Regelgeving die er (bijna) is en waar bedrijven en decentrale overheden nu al rekening mee moeten houden:

Wetgeving '**recht op reparatie**' weer een stapje dichterbij in het Europees Parlement;
<https://vng.nl/nieuws/wetgeving-recht-op-reparatie-weer-een-stapje-dichterbij>

Grote kans **MPG norm naar 0.5** in 2025 (wetgeving zegt nu 0.8)
<https://www.lente-akkoord.nl/nieuws/hugo-de-jonge-over-circulair-industrieel-bouwen-twee-vliegen-in-%C3%A9%C3%A9n-klap?msckid=6011b4d8a91511ecb1e1c7c3d5fafde0>

Stikstof; dit is impact op bestaande wetgeving. In de publicatie 'de handreiking stikstofloze woningbouw' staan maatregelen die gemeenten kunnen nemen om stikstof tijdens de bouw te verminderen. Denk hierbij aan het gebruik van lichtere biobased materialen of prefab en modulair bouwen.

<https://www.platform31.nl/thema-s/thema-circulaire-maatschappij/rollen-voor-gemeentes-bij-stikstofarme-woningbouw>

Het Rijksvastgoedbedrijf stelt met ingang van 2023 strengere circulariteitseisen bij de aanbesteding van alle nieuwbouw-, onderhouds- en renovatieprojecten. Doel is om in 2030 het gebruik van niet-duurzame materialen zoals beton, staal en bakstenen te halveren en hergebruik te stimuleren.
[Rijksvastgoedbedrijf scherpt circulariteitseisen bouwers aan](#)

UPV bedrijven; modeketens in 2023 verantwoordelijk voor afgedankte kleding.
<https://www.rijksoverheid.nl/actueel/nieuws/2021/05/20/modeketens-in-2023-verantwoordelijk-voor-afgedankte-kleding>

Naast producentenverantwoordelijkheid op textiel werkt het Rijk op dit moment aan producentenverantwoordelijkheid voor verpakkingen, elektrische & elektronische apparatuur, batterijen, matrassen en zwerfafval. De UPV heeft waarschijnlijk grote invloed op gemeentelijke afvalinzameling, maar hoe precies is nog onduidelijk.

Van afval naar grondstoffen; de landelijke overheid heeft gemeenten opdracht gegeven om in 2025 nog maar 30 kilogram restafval per inwoner per jaar over te houden. Dit getal zal met de jaren worden aangescherpt.

[Afval scheiden: cijfers en kilo's | Milieu Centraal](#)

Voorbeeld oplossingsrichtingen:

- Voorkomen van afval. Burgers bewuster laten inkopen, delen, repareren.
- Inzichtelijk maken waar je duurzaam kunt inkopen voor burgers.
- Inzetten op het voorkomen van voedselverspilling.
- Afspraken maken met afvalverwerker/ inzamelaar (cyclus) om grondstoffen meer her te gaan gebruiken en minder recycling en jaarlijks kijken waar verbeterd kan worden.
- Milieustraat (of een circulair ambachtscentrum) waar kringloopwinkel, een reparatiewerkplaats en een onderwijsinstelling met elkaar zijn verbonden om onnodig weggooien van grondstoffen en materialen te voorkomen.